



มารยาทไทย มารยาทในสังคม
Thai Etiquette, Etiquette in Society

มารยาทไทย

มารยาทในสังคม



กรมส่งเสริมวัฒนธรรม

www.culture.go.th

ชื่อหนังสือ : มารยาทไทย มารยาทในสังคม

ISBN : 978-616-543-639-7

พิมพ์ครั้งที่ ๑ : ธันวาคม ๒๕๖๒

จำนวน : ๗๐,๐๐๐ เล่ม

พิมพ์ที่ : สำนักงานกิจการโรงพิมพ์องค์การสงเคราะห์ทหารผ่านศึก

จัดพิมพ์และเผยแพร่โดย

กรมส่งเสริมวัฒนธรรม กระทรวงวัฒนธรรม

คำปรารภ

มารยาทไทย คือ ขนบธรรมเนียมและค่านิยมอันดีงามซึ่งเป็นวิถีปฏิบัติของสังคมไทยมายาวนาน สะท้อนอัตลักษณ์ความเป็นไทยในเรื่องความสุภาพเรียบร้อย อ่อนน้อมถ่อมตน รู้จักกาลเทศะ การเคารพผู้อาวุโส การให้เกียรติซึ่งกันและกัน รวมถึงระเบียบปฏิบัติและกิริยามารยาทที่ถูกต้องเหมาะสม ตามกาลเทศะในโอกาสต่างๆ ซึ่งเป็นสิ่งจำเป็นในการอยู่ร่วมกัน ช่วยเสริมสร้างมิตรภาพและความเข้าใจอันดีในสังคม

กระทรวงวัฒนธรรม กำหนดนโยบายหลักด้านการรักษา สืบทอดมรดกทางวัฒนธรรม และความภูมิใจในความเป็นไทย ด้วยการปลูกจิตสำนึก ส่งเสริมค่านิยมและอัตลักษณ์ความเป็นไทย ผ่านพื้นที่และกิจกรรมทางวัฒนธรรมในรูปแบบต่างๆ เป็นองค์ประกอบสำคัญช่วยให้การดำเนินงานวัฒนธรรมบรรลุผล

หนังสือมารยาทไทย มารยาทในสังคม (Thai Etiquette, Etiquette in Society) ซึ่งกรมส่งเสริมวัฒนธรรม เป็นผู้จัดพิมพ์ ทั้งภาษาไทยและภาษาอังกฤษเล่มนี้จะเป็นประโยชน์แก่นักเรียน นักศึกษา ประชาชนทั่วไป ตลอดจนหน่วยงานต่างๆ ในการศึกษาเรียนรู้ เพื่อปฏิบัติตนได้อย่างถูกต้องเหมาะสม ตามกาลเทศะ ทั้งในงานพิธีการและการประกอบกิจกรรมทั่วไป อีกทั้งจะเป็นประโยชน์ต่อชาวต่างประเทศที่ประสงค์จะเรียนรู้เรื่องราวการปฏิบัติตนเกี่ยวกับมารยาทไทยและมารยาททั่วไปในสังคมของไทยอีกด้วย



(นายอิทธิพล คุณปลื้ม)

รัฐมนตรีว่าการกระทรวงวัฒนธรรม

สารบัญ

หน้า

คำปรารภ

คำชี้แจงการเสกนภาพ AR

ความหมาย “มารยาทไทย”

๑. การแสดงความเคารพ

๑.๑ การไหว้ (วันทนา หรือ วันทา)

๑.๒ การกราบ (อภิวาท)

๑.๒.๑ การกราบแบบเบญจางคประดิษฐ์

๑.๒.๒ การกราบผู้ใหญ่

๑.๓ การคำนับ

๑.๔ การถวายความเคารพพระมหากษัตริย์

๑.๔.๑ การถวายความเคารพแบบโบราณราชประเพณี

๑.๔.๒ การถวายความเคารพแบบสากล

๑.๕ การแสดงความเคารพโดยทั่วไป

๑.๕.๑ การแสดงความเคารพศพ

๑.๕.๒ การแสดงความเคารพอนุสาวรีย์บุคคลสำคัญ

๑.๕.๓ การแสดงความเคารพของผู้เป็นประธาน

๑.๕.๔ การแสดงความเคารพของผู้ที่แต่งเครื่องแบบ

๑.๖ การรับความเคารพ

๒. การส่งและการรับสิ่งของ

๒.๑ การทูลเกล้าฯ ถวายสิ่งของ และการรับพระราชทานสิ่งของ

๒.๒ การประเคนสิ่งของแด่พระภิกษุ และการรับสิ่งของ
จากพระภิกษุ

๒.๓ การส่งสิ่งของให้ผู้ใหญ่และการรับสิ่งของจากผู้ใหญ่

ก

๑

๑

๒

๗

๗

๙

๑๐

๑๑

๑๑

๑๕

๒๐

๒๐

๒๒

๒๓

๒๕

๒๕

๒๕

๓๓

๓๖

๓. การยืน

- ๓.๑ การยืนเคารพธงชาติ เพลงชาติ และธงชัยเฉลิมพล
ในที่สาธารณะ ๔๘
- ๓.๒ การยืนถวายความเคารพสมเด็จพระสังฆราช ๔๙
- ๓.๓ การยืนถวายความเคารพพระมหากษัตริย์
และพระบรมวงศานุวงศ์ ๔๙
- ๓.๔ การยืนในพิธีต่างๆ ๕๐
- ๓.๕ การยืนในโอกาสอื่นๆ ๕๒

๔. การเดิน

- ๔.๑ การเดินในกรณีที่เกี่ยวข้องกับสถาบันพระมหากษัตริย์ ๕๓
- ๔.๒ การเดินในพิธีทางศาสนา ๕๔
- ๔.๓ การเดินในพิธีต่างๆ ๕๕
- ๔.๔ การเดินผ่านผู้ใหญ่ ๕๖
- ๔.๕ การเดินนำหรือเดินตามผู้ใหญ่ ๕๘
- ๔.๖ การเดินเชิญผ้าบังสุกุล ๕๙
- ๔.๗ การเดินโดยทั่วไป ๖๑

๕. การนั่ง

- ๕.๑ การนั่งพับเพียบ ๖๒
- ๕.๒ การนั่งขัดสมาธิ (สะ-หมาด) ๖๕
- ๕.๓ การนั่งหมอบ ๖๖
- ๕.๔ การนั่งคุกเข่า ๖๗
- ๕.๕ การนั่งเก้าอี้ ๖๙

มารยาททั่วไปในสังคม

- | | |
|--|----|
| ๑. มารยาทในสังคมโดยรวม | ๗๑ |
| ๒. มารยาทในที่สาธารณะ | ๗๑ |
| ๓. มารยาทในการรับประทานอาหาร | ๗๒ |
| ๔. มารยาทในการต้อนรับผู้มาเยือน และมารยาทในการเป็นผู้เยี่ยมเยือน | ๗๓ |
| ๕. มารยาทในการเยี่ยมไข้ | ๗๔ |
| ๖. มารยาทในการไปงานศพ และงานฌาปนกิจ | ๗๔ |
| ๗. มารยาทในการไปงานพระราชทานเพลิงศพ | ๗๕ |
| ๘. มารยาทในการไปงานแต่งงาน | ๗๗ |
| ๙. มารยาทในโรงภาพยนตร์ | ๗๗ |
| ๑๐. มารยาทในการเข้าชมการแสดงในโรงมหรสพ | ๗๘ |
| ๑๑. มารยาทในการใช้อินเทอร์เน็ต | ๗๙ |
| ๑๒. มารยาทในการเข้าประชุม | ๘๐ |
| ๑๓. มารยาทในการใช้ลิฟต์ | ๘๑ |
| ๑๔. มารยาทในการใช้ห้องน้ำสาธารณะ | ๘๒ |
| ๑๕. มารยาทในการสนทนากับผู้อื่น | ๘๒ |
| ๑๖. มารยาทในการใช้โทรศัพท์ | ๘๓ |
| ๑๗. มารยาทในการโดยสารรถสาธารณะ | ๘๔ |
| ๑๘. มารยาทในการโดยสารเครื่องบิน | ๘๕ |
| ๑๙. มารยาทในการโดยสารเรือสาธารณะ | ๘๖ |
| ๒๐. มารยาทของผู้ให้บริการยานพาหนะสาธารณะ | ๘๗ |
| ๒๑. มารยาทในการนอน | ๘๙ |

ภาคผนวก**คณะผู้จัดทำ**

คำชี้แจงการเสกนภาพ AR

วิธีการใช้งานสแกนภาพ AR

1. ดาวน์โหลดแอปพลิเคชัน “มารยาทไทย AR”

พิมพ์ “มารยาทไทย AR” ในช่องค้นหา บน Google Play หรือ App Store



2. เมื่อเปิดแอปพลิเคชันขึ้นมา จะเจอหน้าแรกของแอปพลิเคชัน



กด **เริ่มต้นการใช้งาน** เพื่อเข้าสู่โหมด AR หรือ กด **i** เพื่อดูวิธีการใช้งานแอปพลิเคชัน

3. จากนั้นสแกนภาพที่มีสัญลักษณ์ AR ในภาพตามตัวอย่าง



สัญลักษณ์ AR

4. รับชมวิดีโอที่ท่านสแกน และสามารถกดหยุดหรือเล่นซ้ำวิดีโออื่นๆได้ตามต้องการ



กด  เพื่อหยุดวิดีโอ

กด  เพื่อเล่นวิดีโอ

กด  เพื่อกลับสู่หน้าหลัก



หรือ สามารถรับชมคลิปวิดีโอ

ได้ทางเว็บไซต์ <https://seeme.me/p/D1mQeD>

มารยาทไทย

ความหมาย “มารยาทไทย”

“มารยาทไทย” หมายถึง กิริยา วาจา ที่สุภาพเรียบร้อยที่บุคคลพึงประพฤติปฏิบัติในสังคม โดยมีระเบียบแบบแผนอันเหมาะสมตามกาลเทศะ

มารยาทไทยครอบคลุมถึงกิริยา วาจาต่าง ๆ เช่น การแสดงความเคารพ การส่งและการรับสิ่งของ การยืน การเดิน การนั่ง การนอน การแสดงกิริยาอาการ การรับประทานอาหาร การให้และรับบริการ การทักทาย การสนทนา การใช้คำพูด การฟัง การใช้เครื่องมือสื่อสาร รวมทั้ง การประพฤติปฏิบัติในพิธีการต่าง ๆ

มารยาทไทย

มารยาทไทยเป็นเอกลักษณ์ของคนไทย ควรกำหนดขึ้นไว้ เป็นแนวทางประพฤติปฏิบัติดังนี้

๑. การแสดงความเคารพ
๒. การส่งและการรับสิ่งของ
๓. การยืน
๔. การเดิน
๕. การนั่ง

๑. การแสดงความเคารพ

การแสดงความเคารพมีหลายลักษณะ เช่น การประนมมือ การไหว้ การกราบ การคำนับ การถวายความเคารพ การที่จะแสดงความเคารพในลักษณะใดนั้น ต้องพิจารณาผู้ที่จะรับความเคารพด้วยว่าอยู่ในฐานะเช่นใด หรือในโอกาสใด แล้วจึงแสดงความเคารพให้ถูกต้องและเหมาะสม การแสดงความเคารพแบ่งได้ดังนี้ คือ

๑.๑ การไหว้ (วันทนา หรือ วันทา)

การปฏิบัติในท่าไหว้ประกอบด้วยกิริยา ๒ ส่วน คือ การประนมมือ และการไหว้

การประนมมือ (อัญชลี) เป็นการแสดงความเคารพ โดยการกระพุ่มมือเล็กน้อย ให้ปลายนิ้วมือทั้งสองข้างชิดกัน ฝ่ามือทั้งสองประกบเสมอกัน แขนห่างอก ปลายนิ้วเฉียงขึ้นพอประมาณ แขนแนบลำตัว ไม่กางศอก ทั้งชายและหญิงปฏิบัติเหมือนกัน การประนมมือนี้ ใช้ในการสวดมนต์ ฟังพระสวดมนต์ ฟังพระธรรมเทศนา ขณะสนทนากับพระภิกษุ รับพรจากผู้ใหญ่ และรับความเคารพจากผู้มีอายุน้อยกว่า เป็นต้น



การประนมมือ

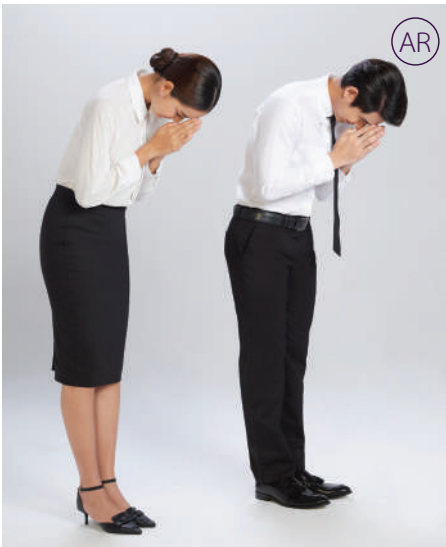
การไหว้ (วันทนา หรือ วันทา) เป็นการแสดงความเคารพโดยการประนมมือ แล้วยกมือทั้งสองข้างขึ้นจรดโหน่ง ให้เห็นว่าเป็นการแสดงความเคารพอย่างสูง การไหว้แบบไทย แบ่งออกเป็น ๓ ระดับ ตามระดับของบุคคล

ระดับที่ ๑ การไหว้พระ ได้แก่ การไหว้พระพุทธรูป พระธรรม พระสงฆ์ รวมทั้ง ปุชนิยสถาน ปุชนิยวัตถุ ที่เกี่ยวข้องกับพระพุทธศาสนา ในกรณีที่ไม่สามารถกราบแบบ เบญจางคประดิษฐ์ได้ ให้ประนมมือ แล้วยกขึ้นพร้อมกับค้อมศีรษะลง ให้หัวแม่มือจรดหว่างคิ้ว ปลายนิ้วชี้แนบส่วนของหน้าผาก



ไหว้ระดับที่ ๑

ระดับที่ ๒ การไหว้ผู้มีพระคุณและผู้ที่มีอายุมาก ได้แก่ ปู่ ย่า ตา ยาย พ่อ แม่ ครู อาจารย์ และผู้ที่เราเคารพนับถือ ให้ประนมมือแล้วยกขึ้น พร้อมกับ ค้อมศีรษะลง ให้หัวแม่มือจรดปลายจมูก ปลายนิ้วชี้แนบหว่างคิ้ว



ไหว้ระดับที่ ๒

ระดับที่ ๓ การไหว้บุคคลทั่วไปที่เคารพนับถือ หรือผู้ที่มีอายุมากกว่าเล็กน้อย ให้ประนมมือ แล้วยกขึ้นพร้อมกับค้อมศีรษะลง ให้หัวแม่มือจรดปลายคาง ปลายนิ้วชี้แนบปลายจมูก

สำหรับการไหว้ในระดับที่ ๓ นี้ จะใช้แสดงความเคารพผู้ที่มีอายุเท่ากันหรือเพื่อนกันได้ด้วย โดยยืนตรงไหว้ไม่ต้องค้อมศีรษะลง



ไหว้ระดับที่ ๓



ระดับที่ ๑



ระดับที่ ๒



ระดับที่ ๓

ไหว้ ๓ ระดับ หญิง ถอยเท้าย่อตัวไหว้

อนึ่ง สำหรับหญิง การไหว้ทั้ง ๓ ระดับ อาจจะถอยเท้าข้างใดข้างหนึ่งตามถนัด ไปข้างหลังครึ่งก้าว แล้วย่อเข่าลงพอสวมควรพร้อมกับยกมือขึ้นไหว้
กรณีการไหว้ผู้เสมอกัน ให้ไหว้ระดับที่ ๓ ทั้งชายและหญิง โดยยืนตรงไหว้



การไหว้ผู้เสมอกัน

๑.๒ การกราบ (อภิวัต) เป็นการแสดงความเคารพอย่างสูง มี ๒ แบบ

๑.๒.๑ การกราบแบบเบญจางคประดิษฐ์ เป็นการใช้อวัยวะทั้ง ๕ คือ หน้าผาก ๑ มือและข้อศอกทั้ง ๒ เข่าทั้ง ๒ สัมผัสกับพื้น การกราบมี ๓ จังหวะ คือ

ท่าเตรียม

ชาย นั่งคุกเข่าตัวตรงปลายเท้าตั้ง ปลายเท้าและส้นเท้าชิดกัน นั่งบนส้นเท้า เข่าทั้งสองห่างกันพอประมาณ มือทั้งสองวางคว่ำเหนือเข่าทั้งสองข้าง นิ้วชิดกัน (ท่าเทพบุตร)

หญิง นั่งคุกเข่าตัวตรงปลายเท้าราบ เข่าถึงปลายเท้าชิดกัน นั่งบนส้นเท้า มือทั้งสองวางคว่ำเหนือเข่าทั้งสองข้าง นิ้วชิดกัน (ท่าเทพธิดา)

ท่ากราบ

จังหวะที่ ๑ (อัญชลี) ยกมือขึ้นในท่าประนมมือ

จังหวะที่ ๒ (วันทนา หรือ วันทา) ยกมือขึ้นไหว้ตามระดับที่ ๑

การไหว้พระ

จังหวะที่ ๓ (อภิวัต) ทอดมือทั้งสองพร้อม ๆ กัน ให้มือและแขนทั้งสองข้างราบกับพื้น คว่ำมือห่างกันเล็กน้อย พอให้หน้าผากจรดพื้นระหว่างมือทั้งสอง

ชาย ศอกทั้งสองข้างวางต่อจากเข่าราบไปกับพื้น หลังไม่โก่ง

หญิง ศอกทั้งสองข้างคร่อมเข่าเล็กน้อย ราบไปกับพื้น หลังไม่โก่ง

ท่าสามจังหวะให้ครบทั้ง ๓ ครั้ง ยกมือขึ้นไหว้ในท่าไหว้พระ แล้ววางมือคว่ำเหนือเข่าทั้งสองข้าง เหมือนในท่าเตรียมกราบ จากนั้นให้เปลี่ยนอิริยาบถตามความเหมาะสม



ท่าเตรียมกราบ



ท่ากราบ จังหวะที่ ๑ อัษฎลี



ท่ากราบ จังหวะที่ ๒ วันทา



ท่ากราบ จังหวะที่ ๓ อภิวัต

๑.๒.๒ การกราบผู้ใหญ่ เป็นการกราบผู้มีพระคุณและผู้ที่มีอายุมาก ได้แก่ ปู่ ย่า ตา ยาย พ่อ แม่ ครู อาจารย์ และผู้ที่เราเคารพ ผู้กราบทั้งชายและหญิง นั่งพับเพียบ ทอดมือทั้งสองข้างลงพร้อมกัน ให้แขนทั้งสองคร่อมเข้าที่อยู่ด้านล่าง เพียงเข้าเดียว มือประนมตั้งกับพื้น ไม่แบ่มือ ค้อมตัวลงให้สันจมูกแตะนิ้วแม่่มือ ในขณะที่กราบ ไม่กระดกนิ้วขึ้นรับหน้าผาก กราบเพียงครั้งเดียว จากนั้นเปลี่ยนอิริยาบถ โดยการนั่งสำรวมประสานมือ แล้วเดินเข้า^๑ ถอยหลังพอประมาณ จึงลุกขึ้นจากไป



การกราบผู้ใหญ่



การนั่งพับเพียบประสานมือ

^๑เดินเข้า คือ การคุกเข่าปลายเท้าตั้ง แล้วสืบเข่าออกทีละข้าง

๑.๓ การค้ำับ เป็นการแสดงความเคารพแบบสากล ในกรณีที่ไม่สามารถไหว้หรือกราบได้ เช่น การเคารพธงชาติ เมื่อเพลงจบให้ค้อมศีรษะค้ำับ โดยทั้งชายและหญิงให้ยืนตัวตรง สันเท้าชิดกัน สำหรับชายปลายเท้าห่างกันเล็กน้อย สำหรับหญิงสันเท้าและปลายเท้าชิดกัน มือปล่อยไว้ข้างลำตัว ปลายนิ้วกลางแตะตะเข็บกางเกง หรือกระโปรงด้านข้าง ค้อมช่วงไหล่และศีรษะลงเล็กน้อย แล้วเงยหน้าขึ้นในท่าตรง



การค้ำับ

๑.๔ การถวายเป็นความเคารพพระมหากษัตริย์

๑.๔.๑ การถวายเป็นความเคารพแบบโบราณราชประเพณี เป็นการถวายเป็นความเคารพพระมหากษัตริย์แบบโบราณราชประเพณี ในงานพระราชพิธีสำคัญ แบ่งออกได้ดังนี้

๑) การถวายเป็นบังคม

ก่อนที่จะถวายเป็นบังคมต้องนั่งอยู่ในท่าเตรียม คือ นั่งคุกเข่า ปลายเท้าตั้ง นั่งบนส้นเท้าเช่นเดียวกันทั้งชายและหญิง มือทั้งสองวางคว่ำเหนือเข่าทั้งสองข้าง ชายนั่งแยกเข่าได้เล็กน้อย หญิงนั่งเข่าชิด

การถวายเป็นบังคมแบ่งออกเป็น ๓ จังหวะ ดังนี้

จังหวะที่ ๑ ยกมือขึ้นประนมระหว่างอก ปลายนิ้วตั้งขึ้น ต่ำกว่าคางเล็กน้อย แขนแนบลำตัว ไม่กางศอก

จังหวะที่ ๒ ทอดมือที่ประนมลงพร้อมกับค้อมตัวลงเล็กน้อย สายตามองที่หัวแม่มือ แล้ววาดมือขึ้นพร้อมเอนตัวไปข้างหลังพองาม ให้ปลายนิ้วหัวแม่มือและปลายนิ้วชี้จรดหน้าผาก มือทั้งสองไม่แยกจากกัน เยกหน้าขึ้นเล็กน้อย

จังหวะที่ ๓ วาดมือที่ประนมลง พร้อมค้อมตัว และไบหน้ากลับลงมาอยู่ในท่าจังหวะที่ ๑ ทำสามจังหวะให้ครบ ๓ ครั้ง แล้วจึงลดมือลงวางคว่ำเหนือเข่าทั้งสองข้าง การถวายเป็นบังคมนี้ จะใช้ในกรณีที่ชายหรือมีชายกับหญิงไปถวายเป็นบังคมร่วมกัน ถ้าเป็นหญิง หรือกลุ่มหญิงล้วนให้ใช้วิธีหมอบกราบ



ท่าเตรียม



การถวายบังคมจังหวะที่ ๑



การถวายบังคมจังหวะที่ ๒



การถวายบังคมจังหวะที่ ๓

๒) การหมอบกราบ

ใช้ถวายเป็นความเคารพ ตั้งแต่พระมหากษัตริย์ลงมาถึงพระบรมวงศานุวงศ์^๒ ในโอกาสที่เข้าเฝ้า โดยนั่งพับเพียบเก็บปลายเท้าแล้วจึงหมอบลงให้ศอกทั้งสองข้างถึงพื้นคร่อมเข่าที่อยู่ด้านล่างเพียงเข่าเดียว ประสานมือ เมื่อจะกราบให้ประนมมือ ก้มศีรษะลง ให้สันจมูกแตะกับนิ้วหัวแม่มือ เมื่อกราบแล้ว นั่งในท่าหมอบเฝ้าอีกครั้งหนึ่ง แล้วนั่งพับเพียบตามเดิม



การหมอบเฝ้า



การหมอบกราบ

^๒พระบรมวงศานุวงศ์ หมายถึง พระราชวงศ์ชั้นสูง ตั้งแต่พระราชโอรส พระราชธิดา และพระราชวงศ์ที่ทรงศักดิ์เป็นพระราชนัดดา (หลาน) พระราชปนัดดา (เหลน) ของพระมหากษัตริย์ และมีพระอิสริยยศักดิ์เป็นเจ้าฟ้า พระองค์เจ้า หรือหม่อมเจ้า

๑.๔.๒ การถวายความเคารพแบบสากล

สำนักนายกรัฐมนตรี (นร.) โดย สำนักงานปลัดสำนักนายกรัฐมนตรี (สปน.) ได้กำหนดแนวทางปฏิบัติเกี่ยวกับการถวายความเคารพ พระบาทสมเด็จพระเจ้าอยู่หัว สมเด็จพระราชินี พระบรมวงศานุวงศ์ และพระราชมารดา สำหรับข้าราชการพลเรือน โดยมีสาระสำคัญ ดังนี้

๑) การถวายความเคารพสำหรับข้าราชการฝ่ายพลเรือนชาย

(๑) การถวายคำนับ ให้ยืนตรงขาชิด ปลายเท้า แยกพองาม มือทั้งสองแนบลำตัว ค้อมลำตัวพอประมาณ พร้อมกับศีรษะลง แล้วตั้งศีรษะโดยเงยหน้าขึ้นช้า ๆ พร้อมตั้งลำตัวจนอยู่ในท่าตรง



ยืนตรง



การถวายคำนับ





การทำวันทยหัตถ์

(๒) การทำวันทยหัตถ์ ให้ใช้ในกรณีแต่งเครื่องแบบ ข้าราชการฝ่ายพลเรือน และสวมหมวก โดยให้ยืนตรงขาชิด ปลายเท้าแยกพองาม แล้วทำวันทยหัตถ์ หากเป็นการแต่งเครื่องแบบข้าราชการฝ่ายพลเรือน แต่ไม่สวมหมวก ให้ใช้วิธีการถวายนับ ตามข้อ (๑)

๒) การถวายนับสำหรับข้าราชการฝ่ายพลเรือนหญิง

(๑) การถอนสายบัวให้ใช้แบบพระราชนิยมอย่างเดียว โดย (๑.๑) ให้ยืนตรง หันหน้าไปทางที่ประทับ ใช้เท้าขวาเป็นหลัก ชักเท้าซ้ายไปทางด้านหลังของเท้าขวาที่ยืนอยู่

(๑.๒) ย่อตัวให้ต่ำลงช้า ๆ แต่อย่าให้ถึงพื้น ขณะที่ชกเท้าซ้าย ให้ยกมือทั้งสองข้างขึ้นวางประสานกันบนหน้าขาเหนือเข่า โดยใช้มือขวาทับมือซ้าย



ยืนตรง



การถอนสายบัวแบบพระราชนิยม

(๑.๓) ค้อมตัวเล็กน้อย ทอดสายตาลง

(๑.๔) เสร็จแล้วยืนตรง มือแนบข้างลำตัว

(๒) การทำวันทยหัตถ์ ให้ใช้ในกรณีแต่งเครื่องแบบข้าราชการฝ่ายพลเรือน และสวมหมวก โดยให้ยืนตรงขาชิด ปลายเท้าแยกพองาม แล้วทำวันทยหัตถ์ หากเป็นการแต่งเครื่องแบบข้าราชการฝ่ายพลเรือน แต่ไม่สวมหมวก ให้ใช้วิธีถอนสายบัว (ตามข้อ (๑))



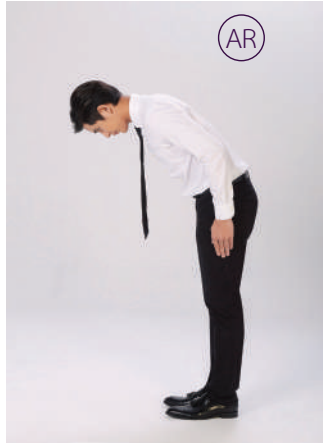
การทำวันทยหัตถ์

การถวายความเคารพตามข้อ (๑) และ ข้อ (๒) ให้ใช้กับการถวายความเคารพ พระบรมฉายาลักษณ์ พระบรมสาทิสลักษณ์ และพระบรมรูป หรือการถวายราชสักการะพระบรมราชานุสรณ์ ด้วย

สำหรับประชาชนทั่วไป การถวายความเคารพพระบาทสมเด็จพระเจ้าอยู่หัว สมเด็จพระราชินี พระบรมวงศานุวงศ์ และพระราชวงศ์

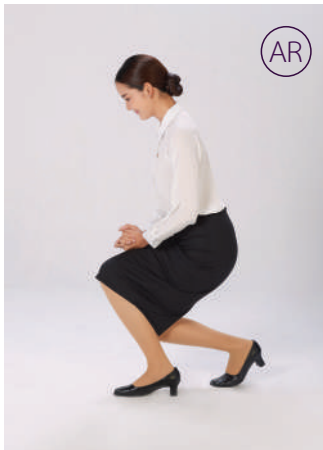
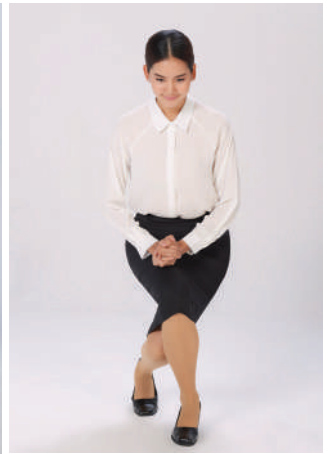
ชาย ใช้วิธีถวายนับ โดยค้อมตัวต่ำพอสมควร

หญิง ใช้วิธีถวายความเคารพ โดยถอนสายบัว แบบพระราชานิยม



การถวายคำนับ

การถอนสายบัว
แบบพระราชนิยม
ด้านตรง



การถอนสายบัว
แบบพระราชนิยม
ด้านข้าง

๑.๕ การแสดงความเคารพโดยทั่วไป

๑.๕.๑ การแสดงความเคารพศพ จะต้องกราบพระพุทธรูปก่อน แล้วจึงไปทำความเคารพศพ ส่วนการจุกฐูปหน้าศพนั้น เป็นเรื่องเฉพาะของลูกหลาน หรือศิษยานุศิษย์ หรือ ผู้เคารพนับถือที่ประสงค์จะแสดงความเคารพ

การเคารพศพพระ ถ้าเจ้าภาพจัดให้มีการจุกฐูป ให้จุก ๓ ดอก ขายและหญิงปฏิบัติเหมือนกัน คือ กราบแบบเบญจางคประดิษฐ์ ๓ ครั้ง



การเคารพศพพระ

การเคารพศพบุคคลทั่วไป ให้ทำความเคารพเช่นเดียวกับตอนที่ผู้ตายยังมีชีวิตอยู่ ถ้าเป็นศพของผู้ที่มีอายุมาก กราบ ๑ ครั้ง ไม่แบ่มือ แต่ถ้าเป็นศพของผู้ที่มีอายุใกล้เคียงกับผู้ไปทำความเคารพ ให้ไหว้ในระดับที่ ๓ (ไหว้บุคคลทั่ว ๆ ไป) ส่วนการเคารพศพเด็ก หรือผู้ที่มีอายุอ่อนกว่า เพียงยืนสงบ หรือนั่งสำรวมครู่หนึ่ง

ในกรณีที่ศพได้รับพระราชทานเกียรติยศ ผู้เป็นประธานจุดธูปเทียนที่หน้าพระพุทธรูป และที่หน้าตู้พระธรรม จุดเครื่องทองน้อยที่หน้าศพ แล้วจึงเคารพศพ

ส่วนผู้ที่ไปงาน กราบพระพุทธรูปที่โต๊ะหมู่บูชา แล้วจึงเคารพศพด้วยการกราบหรือไหว้



การเคารพศพบุคคล

๑.๕.๒ การแสดงความเคารพอนุสาวรีย์บุคคลสำคัญ อนุสาวรีย์บุคคลสำคัญที่เป็นรูปปั้น ภาพถ่าย ภาพวาด หรือสัญลักษณ์อื่น ๆ ให้แสดงความเคารพด้วยการ คำนับ กราบ หรือไหว้ แล้วแต่กรณี ในโอกาสพิเศษหรือเป็นพิธีการ เช่น เมื่อครบรอบวันเกิด หรือวันสำคัญที่เกี่ยวข้องอันเป็นพิธีการ ให้ใช้พุ่มดอกไม้ ถ้าครบรอบวันตาย หรือแสดงความระลึกถึงอันเป็นพิธีการ ให้วางพวงมาลา ในโอกาสอื่น ๆ ที่ไม่เป็นพิธีการ อาจแสดงความเคารพโดยใช้หรือไม่ใช้เครื่องสักการะก็ได้



การคำนับอนุสาวรีย์บุคคลสำคัญ



การไหว้อนุสาวรีย์บุคคลสำคัญ

๑.๕.๓ การแสดงความเคารพของผู้เป็นประธาน ณ ที่บูชา เมื่อประธานในพิธีลุกจากที่นั่งเพื่อไปบูชาพระรัตนตรัย ผู้ร่วมพิธียืนขึ้น และเมื่อประธานเริ่มจตุรฐูป เทียน ผู้ร่วมพิธีประนมมือเสมอออก^๓ เมื่อประธานกราบครบ ๓ ครั้ง ผู้ร่วมพิธียกมือที่ประนมขึ้นให้นิ้วหัวแม่มือจรดหว่างคิ้ว ปลายนิ้วชี้แนบหน้าผากพร้อมทั้งก้มศีรษะเล็กน้อย หากที่บูชามีธงชาติ และพระบรมฉายาลักษณ์ด้วย เมื่อประธานบูชาพระรัตนตรัยเสร็จแล้ว ให้ยืนขึ้นถอยหลัง ๑ ก้าว ยืนตรงค้อมศีรษะคารวะเพียงครั้งเดียว ซึ่งถือว่าได้เคารพต่อชาติ และพระบรมฉายาลักษณ์ไปพร้อมกันแล้ว ให้ประธานปฏิบัติเช่นเดียวกันนี้ ทั้งชายและหญิง ทั้งที่อยู่ในและนอกเครื่องแบบ เมื่อจบพิธีแล้ว ประธานควรกราบพระพุทธรูปที่โต๊ะหมู่บูชาอีกครั้งหนึ่ง ส่วนผู้เข้าร่วมประชุมยืนขึ้นด้วยอาการสำรวม แล้วจึงไหว้ลาพระรัตนตรัยเป็นอันเสร็จพิธี แต่ในกรณีที่ยังกิจกรรมต่อเนื่อง เช่น ประธานสนทนากับผู้เข้าร่วมประชุม ดื่มน้ำชา หรือประธานอยู่ร่วมกิจกรรมด้วย เมื่อประธานจะกลับ ไม่จำเป็นต้องกราบพระรัตนตรัย

^๓ในวงการของพระสงฆ์ก็ปฏิบัติเช่นนี้

ประธานจุดธูปเทียน



ประธานกราบพระพุทธรูป



ประธานทำความเคารพธงชาติและ
พระบรมฉายาลักษณ์

๑.๕.๔ การแสดงความเคารพของผู้ที่แต่งเครื่องแบบ ให้ปฏิบัติตามระเบียบของสถาบันนั้น

๑.๖ การรับความเคารพ เมื่อผู้น้อยมาทำความเคารพ ควรรับความเคารพด้วยการประนมมือ หรือค้อมศีรษะรับตามควรแก่กรณี



การรับความเคารพและรับไหว้

๒. การส่งและการรับสิ่งของ

๒.๑ การทูลเกล้าฯ ถวายสิ่งของและการรับพระราชทานสิ่งของ

๒.๑.๑ การทูลเกล้าฯ ถวายสิ่งของ

สิ่งของที่จะทูลเกล้าฯ ถวายที่เป็นสิ่งของเบา ในขณะที่ประทับพระราชอาสน์ พระเก้าอี้ หรือประทับยืน ชายหรือหญิงเมื่อจะทูลเกล้าฯ ถวาย จะต้องนำสิ่งของใส่พานทรงสูงไปด้วยผ้าตาดทอง เก็บชายผ้าให้เสมอขอบพาน ผู้ทูลเกล้าฯ ควรจับคอปาน ประคอง ๒ มือ ก่อนเข้าไปทูลเกล้าฯ ถวาย ต้องถวายความเคารพเมื่อเข้าใกล้ที่ประทับพอประมาณ ถวายความเคารพ แล้วย่อตัวลง โดยก้าวเท้าขวา

ไปข้างหน้า ลงเข่าซ้ายจรดพื้น แล้วยกพานขึ้นทูลเกล้าฯ ถวาย โดยให้พานอยู่เหนือศีรษะ เล็กน้อย สายตาอยู่ในระดับคอพาน เมื่อทรงรับสิ่งของในพานแล้ว ให้ลุกขึ้นถือพานลดต่ำ ระดับเอวพร้อมกับถอยเท้าขวากลับ ยืนตรง ถวายความเคารพ เดินถอยหลัง ๓ ก้าว ถวายความเคารพ แล้วกลับไปยืนหรือนั่งเฝ้าฯ ที่เดิม

กรณีประทับบนพระราชอาสน์สูง ผู้ทูลเกล้าฯ ไม่ต้องลงเข่าซ้าย ให้จรดพื้น



การยืนตรงถือพาน



ถวายความเคารพ โดยการถวycำนับ



การทูลเกล้าฯ ถวาย



การถวายความเคารพ โดยการถวycำนับ



การยืนตรง ถือพาน



การถวายความเคารพ
โดยการถอนสายบัวแบบพระราชนิยม



การทูลเกล้าฯ ถวาย

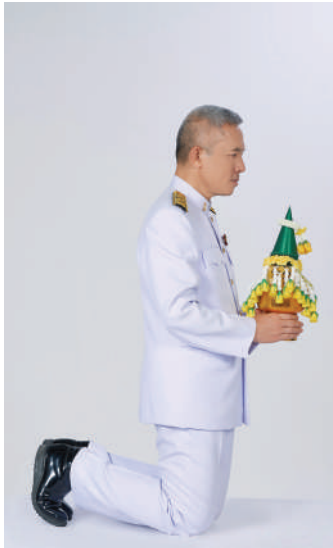


การถวายความเคารพ
โดยการถอนสายบัวแบบพระราชนิยม
หลังจากทูลเกล้าฯ ถวาย

กรณีที่ทูลเกล้าฯ ถวายเครื่องราชสักการะ ผู้ทูลเกล้าฯ ถวายยืนตรง ถวายความเคารพ เดินเข้าไปใกล้ที่ประทับพอประมาณ ถวายความเคารพ แล้วย่อตัวลง เดินเข้า วางเครื่องราชสักการะไว้ด้านขวามือ หมอบกราบ เองาน^๔ แล้วเปิดกรวย วางไว้ด้านข้าง ยกพานขึ้นทูลเกล้าฯ ถวาย เมื่อทรงรับแล้ว ผู้ทูลเกล้าฯ ถวาย หมอบกราบ เก็บกรวย แล้วเดินเข้าถอยหลังเล็กน้อย ยืนตรง ถวายความเคารพ ถอยหลัง ๓ ก้าว ถวายความเคารพ กลับไปยืนหรือนั่งเฝ้าฯ ที่เดิม



การเดิน
ถือเครื่องราชสักการะ



การคุกเข่า
ถือเครื่องราชสักการะ



การเดินเข่า
ถือเครื่องราชสักการะ

^๔เองาน คือ การแสดงความเคารพพระบาทสมเด็จพระเจ้าอยู่หัว สมเด็จพระบรมราชินี และพระบรมวงศานุวงศ์ ใช้สำหรับบุคคลทั่วไป เจ้านายราชตระกูลระดับรองลงมา ได้รับพระกรุณาธิคุณโปรดเกล้าฯ ให้เข้าเฝ้าฯ รับพระราชทาน สิ่งของจากพระหัตถ์ หรือกระทำการกิจบางอย่างเฉพาะพระพักตร์ เช่น เปิดกรวยกระทงดอกไม้ เปิดหรือปิดภาชนะ หรือ ถอนเครื่องเสวย ฯลฯ โดยยื่นมือขวาออกไปข้างหน้า พร้อมกับยกมือขึ้น ให้เฉียงจากลำตัวพอประมาณ นิ้วมือชิดกัน มือซ้ายแนบลำตัว กระดกปลายมือขึ้น ประมาณ ๔๕ องศา



การวางเครื่องราชสักการะ



การหมอบกราบ



การเอางาน



การเปิดกรวย



การทูลเกล้าฯ ถวายเครื่องราชสักการะ

กรณีประทับราบกับพื้น ให้ถวายความเคารพก่อนแล้วจึงเดินเข้า
เข้าไป จนใกล้ที่ประทับห่างพอประมาณ ยกสิ่งของนั้นขึ้นทูลเกล้าฯ ถวาย เมื่อทรงรับแล้ว
ให้วางพานทางด้านขวา และถวายความเคารพ โดยหมอบกราบ

หากมีพระราชดำรัสด้วย ให้หมอบเฝ้าสดับพระราชกระแส และ
กราบบังคมทูลตอบ เมื่อจบแล้วให้หมอบกราบอีก ๑ ครั้ง ก่อนเดินเข้าถอยหลังกลับ

สิ่งของ หรือสิ่งใดก็ตามที่ยกถือเชิญไม่ได้ เพราะเป็นสิ่งของหนัก
หรือสิ่งมีชีวิตที่จะถวาย เรียกว่า “น้อมเกล้าฯ ถวาย” ให้จัดทำเป็นเอกสาร เช่น
โฉนดที่ดิน บัญชี รายการ และคู่มือการใช้สิ่งของต่าง ๆ วิธีการเข้าเฝ้าฯ ให้ปฏิบัติ
เช่นเดียวกับการทูลเกล้าฯ

๒.๑.๒ การรับพระราชทานสิ่งของ

ผู้รับพระราชทานสิ่งของ ต้องเอางาน ๑ ครั้ง โดยยื่นมือขวา
ออกไปข้างหน้า พร้อมกับยกมือขึ้นให้เฉียงจากลำตัวพอประมาณ นิ้วมือชิดติดกัน
มือซ้ายแนบลำตัว กระดกปลายมือขึ้นประมาณ ๔๕ องศา แขนอยู่ในลักษณะเดิม
ลดมือลงแล้วซ้อนมือขึ้นรับพระราชทานสิ่งของ หรือ หยิบ จับ เปิด ปิด หรือถอนภาชนะ
ต่าง ๆ ทั้งนี้ ต้องระวังไม่ให้สิ่งของนั้นตกจากมือ ถ้าเป็นสิ่งของเบาให้รับมือเดียว
แต่ถ้าเป็นสิ่งของหนักให้ยกมือขวาเอางาน แล้วจึงยกมือซ้ายขึ้นมาช่วยรับ

ชาย เดินเข้าไปห่างพอประมาณ ถวายความเคารพ
(ถวายค่านับ) ย่อตัวลง โดยก้าวเท้าขวาไปข้างหน้า ลงเข่าซ้าย ยกมือขวาเอางาน
มือซ้ายแนบลำตัว รับพระราชทานสิ่งของ เสร็จแล้วถอยเท้าขวาพร้อมกับลุกขึ้นยืน
ถวายความเคารพ ถอยหลังออก



การถวายคำนับ



การลงเข่า เองงาน



การถวายคำนับ หลังจากรับพระราชทานสิ่งของ

หญิง เดินเข้าไปห่างพอประมาณ ถวายความเคารพ ด้วยการ
ถอนสายบัวแบบพระราชนิยม แล้วยืนตรง ก้าวเท้าขวาไปข้างหน้า ลงซ้าย
ยกมือขวาเอางาน มือซ้ายแนบลำตัว รับพระราชทานสิ่งของ เสร็จแล้วถอยเท้าขวา
พร้อมกับลุกขึ้นยืน ถวายความเคารพด้วยการถอนสายบัวแบบพระราชนิยม ถอยหลังออก



การถอนสายบัวแบบพระราชนิยม



การก้าวเท้าขวา ลงซ้าย เอางาน



เมื่อรับพระราชทานสิ่งของแล้ว
ลุกขึ้นยืนถวายความเคารพ
ด้วยการถอนสายบัวแบบพระราชนิยม

อนึ่ง เมื่อจะรับพระราชทานสิ่งของ ต้องขำเลียงดูว่า ทรงถือสิ่งของที่จะพระราชทานแล้วหรือยัง เพื่อจะได้เข้ารับพระราชทานให้พอดี สิ่งของที่ได้รับพระราชทานแล้ว จะเป็นสิ่งของหนักหรือสิ่งของเบาก็ตาม เมื่อกลับไปนั่งหรือยืน ณ ที่เดิม ให้ถือเชิญไว้จนกว่าจะเสร็จพิธี

๒.๒ การประเคนสิ่งของแด่พระภิกษุ และการรับสิ่งของจากพระภิกษุ

๒.๒.๑ การประเคนสิ่งของแด่พระภิกษุ หมายถึง การถวายสิ่งของ โดยส่งให้ตามวิธีการทางวินัย ถ้าเป็นสิ่งของที่พอยกได้ ใช้สองมื้อมยกแล้วประเคนในระยะหัตถบาส (หัตถบาส หมายถึง บ่วงมือ) ถ้าเป็นสิ่งของใหญ่เกินกว่าที่จะยกได้ เช่น เรือรถ หรือกุฎี ให้กล่าวคำถวาย หรือถวายเอกสารประกอบสิ่งนั้น

วิธีการประเคนสิ่งของ ชายและหญิงปฏิบัติดังนี้

กรณีที่พระภิกษุนั่งกับพื้น ถือสิ่งของเดินเข้าเข้าไปในระยะหัตถบาส แล้วยกสิ่งของขึ้นประเคน ชายจะประเคนสิ่งของแด่พระภิกษุในลักษณะมือต่อมือได้เลย ส่วนหญิงจะต้องวางบนผ้าที่พระภิกษุทอดออกมา จะไหว้หรือกราบแล้วแต่กาลเทศะ ถอยโดยวิธีเดินเข้า เมื่อห่างพอประมาณ จึงลุกขึ้นหันหลังกลับ



การประเคนสิ่งของแด่พระภิกษุ



การประเคนสิ่งของแด่พระภิกษุ

กรณีพระภิกษุนั่งบนเก้าอี้หรืออาสนะ ไม่ต้องเดินเข้า แต่เข้าไปให้ได้ระยะหัตถบาสน และประเคนตามวิธีดังกล่าวข้างต้น ถ้ามีสิ่งของถวายหลายอย่าง ควรประเคนทีละอย่าง แต่ถ้ามีภาชนะใส่ไว้ ก็ประเคนทั้งภาชนะได้

๒.๒.๒ การรับสิ่งของจากพระภิกษุ ก่อนรับสิ่งของ ให้เข้าไปใกล้ในระยะพอประมาณแล้วแสดงความเคารพ จะกราบหรือไหว้ตามความเหมาะสม

ชาย ให้ยื่นสองมือรับทั้งสิ่งของเบาและสิ่งของหนัก แล้วถอยกลับ

หญิง พระภิกษุจะวางสิ่งของไว้ตรงหน้า อาจวางไว้บนผ้า ถ้าเป็นสิ่งของเบาให้เอื้อมมือขวาไปหยิบ หากเป็นของหนัก ให้ใช้ทั้งสองมือยกออกจากผ้า ด้วยอาการสำรวม แล้วถอยกลับ



การรับสิ่งของจากพระภิกษุ



การรับสิ่งของจากพระภิกษุ

๒.๓ การส่งสิ่งของให้ผู้ใหญ่และการรับสิ่งของจากผู้ใหญ่

สิ่งของที่จะส่งหรือรับมี ๒ ลักษณะ คือ สิ่งของหนักและสิ่งของเบา สิ่งของหนักให้ถือสองมือ สิ่งของเบาให้ถือมือเดียว โดยถือด้วยมือขวา มือซ้ายแนบลำตัว สิ่งของที่จะส่งหรือรับ ควรถือตามขวาง ถ้าเป็นสมุดหรือหนังสือ ควรหันทางสันไปทางผู้รับ

๒.๓.๑ การส่งและรับสิ่งของอย่างเป็นพิธีการ

คำว่า “พิธีการ” ในที่นี้คือ การกระทำที่เป็นพิธี มีกำหนดการ และมีระเบียบปฏิบัติ ซึ่งอาจไม่เหมือนกับวิธีปฏิบัติที่เป็นส่วนตัว

๑) การส่งสิ่งของขณะผู้ใหญ่นยืน

ชาย ถือสิ่งของเดินเข้าไปห่างจากผู้ใหญ่พอประมาณ ยืนตรง ก้าวเท้าขวาไปข้างหน้าพร้อมกับค้อมตัวเล็กน้อย ส่งสิ่งของแล้วถอยเท้าขวากลับ แสดงความเคารพ โดยการไหว้ ๑ ครั้ง แล้วถอยพอประมาณ จิ้งหันหลังกลับ



ถือสิ่งของ ยืนตรง



ก้าวเท้าขวา ส่งสิ่งของ



ถอยเท้า ยืนตรง ไหว้

หญิง ถือสิ่งของเดินเข้าไปห่างจากผู้ใหญ่พอประมาณ
ยืนตรง ก้าวเท้าขวา ไปข้างหน้าพร้อมกับย่อตัวเล็กน้อย ส่งสิ่งของ ไหว้ในขณะที่ย่อตัวอยู่
แล้วถอยเท้าขวา กลับ ยืนตรง ถอยพอประมาณ จิ้งหันหลังกลับ



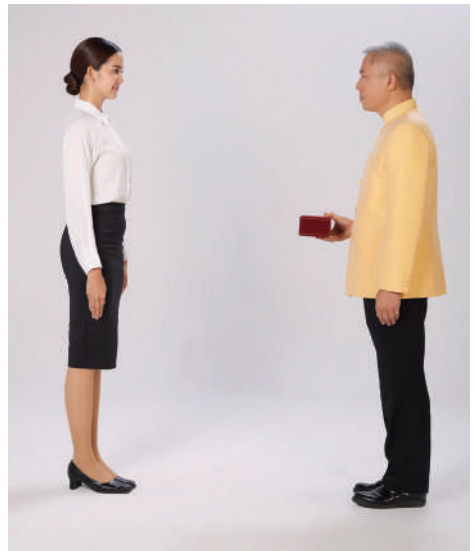
ถือสิ่งของ ยืนตรง



ก้าวเท้าขวา ย่อตัวส่ง



ไหว้ ขณะย่อตัว



ถอยเท้าขวา ยืนตรง

ในกรณีที่ใช้พานส่งสิ่งของ ให้จับคอปานทั้งสองมือเดินเข้าไป ระยะพอประมาณ ทำความเคารพ (ชาย คำนับ หญิง ค้อมศีรษะเล็กน้อย) ยกพานส่งสิ่งของให้ เมื่อผู้ใหญ่รับสิ่งของไปแล้ว ลดพานลงถือในลักษณะเดิม ชายและหญิง ทำความเคารพ ถอยพอประมาณ จึงหันหลังกลับ

๒) การส่งสิ่งของ ขณะผู้ใหญ่นั่งเก้าอี้

ชาย ถือสิ่งของเดินเข้าไปห่างจากผู้ใหญ่พอประมาณ ยืนตรง ก้าวเท้าขวาลงเข้าซ้ายส่งสิ่งของ เสร็จแล้วยืนตรง ไหว้ ๑ ครั้ง ถอยหลังพอประมาณ จึงหันหลังกลับ



ถือสิ่งของ ยืนตรง



ก้าวเท้าขวา ส่งสิ่งของ



ถอยเท้า ยืนตรง ค้อมตัวไหว้

หญิง ถือสิ่งของเดินเข้าไปห่างจากผู้ใหญ่พอประมาณ
ยืนตรง ก้าวเท้าขวา ไปข้างหน้า ลงเข่าซ้าย ส่งสิ่งของ ไหว้ขณะที่ลงเข่า เสร็จแล้วยืนตรง
ถอยพอประมาณจึงหันหลังกลับ



ถือสิ่งของ ยืนตรง



ก้าวเท้าขวา ลงเข่าซ้าย ส่งสิ่งของ



ไหว้ ขณะลงเข่าซ้าย



ถอยเท้าขวา ยืนตรง

ในกรณีที่ใช้พานส่งสิ่งของ ถือพานเดินเข้าไปห่างจากผู้ใหญ่
พอประมาณ ยืนตรงทำความเคารพโดยชาย คำนับ หญิง ค้อมศีรษะ ก้าวเท้าขวาไปข้างหน้า
ลงเข่าซ้ายส่งสิ่งของ เสร็จแล้วยืนตรง ทำความเคารพอีก ๑ ครั้ง ถอยพอประมาณ
จึงหันหลังกลับ

๓) การส่งสิ่งของ ขณะผู้ใหญ่นั่งกับพื้น ชายและหญิงปฏิบัติ

เหมือนกัน ถ้าเป็นผู้ใหญ่ที่มีพระคุณ หรือผู้ที่มีอายุมาก ให้ผู้ที่เข้าไปส่งสิ่งของ เดินเข้า ถือสิ่งของ ห่างจากผู้ใหญ่พอประมาณ นั่งพับเพียบขาขวาทับขาซ้าย (ให้หัวเข่าซ้าย ตรงผู้ใหญ่) วางสิ่งของเอียงเข่าขวาเล็กน้อย กราบผู้ใหญ่ ๑ ครั้ง ส่งสิ่งของให้ผู้ใหญ่ ถ้าเป็นสิ่งของเบาให้ส่งด้วยมือขวา มือซ้ายวางคว่ำ อยู่เหนือเข่าซ้าย ถ้าเป็นสิ่งของหนัก ให้ใช้ทั้งสองมือส่งสิ่งของ ถ้าผู้ใหญ่นอนหงายด้วยก็ให้นั่งลักษณะส้ารวม เมื่อจะลากลับ กราบ ๑ ครั้ง ถอยโดยวิธีเดินเข้าห่างจากผู้ใหญ่พอประมาณ ลูกขึ้นยืน จิ้งหันหลังกลับ ในกรณีที่ผู้ใหญ่อายุไม่มากให้แสดงความเคารพด้วยการไหว้ ตามระดับ



เดินเข้า ถือสิ่งของ



วางสิ่งของเอียงทางขวาเหนือเข่า กราบผู้ใหญ่



ส่งสิ่งของ



นั่งประสานมือ สอนทนากับผู้ใหญ่



ลากลับ กราบ ๑ ครั้ง



ถอยโดยวิธีเดินเข้า

๔) การรับสิ่งของ ขณะผู้ใหญ่นยืน

ชาย เดินเข้าไปห่างจากผู้ใหญ่พอประมาณ ยืนตรงไหว้ ๑ ครั้ง ตามระดับ ก้าวเท้าขวาไปข้างหน้า เปิดส้นเท้าซ้าย รับสิ่งของ ถอยเท้าขวากลับ ยืนตรง ถอยหลังพอประมาณ จิ้งหันหลังกลับ



ยืนตรง



ค้อมตัวไหว้



ก้าวเท้าขวา โนม้ตัวรับ



ยืนตรง

อีกแบบหนึ่ง เดินเข้าไปห่างจากผู้ใหญ่พอประมาณ ยืนตรง คำนับ
ก้าวเท้าขวาไปข้างหน้า เปิดสันเท้าซ้าย โนม้ตัวไปข้างหน้าเล็กน้อย รับสิ่งของด้วยมือขวา
มือซ้ายแนบลำตัว แล้วถอยเท้าขวา กลับ ยืนตรงคำนับอีก ๑ ครั้ง ถอยพอประมาณ
จึงหันหลังกลับ

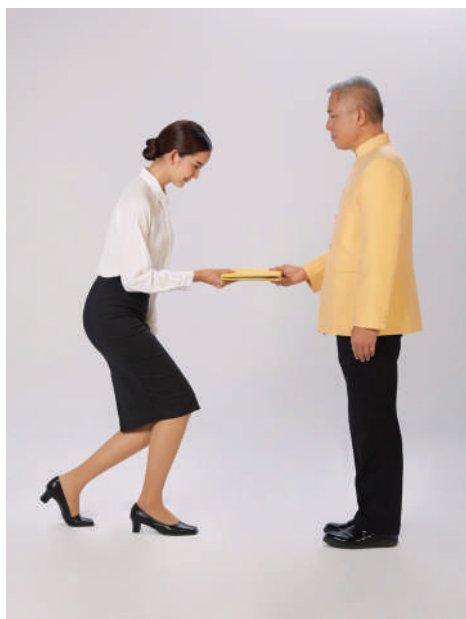
หญิง เดินเข้าไปห่างจากผู้ใหญ่พอประมาณ ไหว้ตามระดับของผู้ส่งสิ่งของ
ก้าวเท้าขวาไปข้างหน้าย่อตัวรับสิ่งของ แล้วถอยเท้าขวา กลับ ยืนตรง
ถอยพอประมาณ จึงหันหลังกลับ



ยืนตรง



ย่อตัวไหว้



ก้าวเท้าขวา ย่อตัวรับ



ถอยเท้าขวากลับ ยืนตรง

๕) การรับสิ่งของ ขณะผู้ใหญ่นั่งเก้าอี้

ชาย เดินเข้าไปห่างจากผู้ใหญ่พอประมาณ ยืนตรง ค้อมตัวไหว้ตามระดับ ก้าวเท้าขวาไปข้างหน้า ลงเข่าซ้าย รับสิ่งของ ถอยเท้าขวากลับ ยืนตรง ถอยพอประมาณ จิ้งหันหลังกลับ

ถ้าเป็นสิ่งของหนัก ให้รับด้วยมือขวา แล้วใช้มือซ้ายช่วย ประคอง

อีกแบบหนึ่ง เดินเข้าไปห่างจากผู้ใหญ่พอประมาณ ยืนตรง คำนับ ก้าวเท้าขวาไปข้างหน้า ลงเข่าซ้าย รับสิ่งของด้วยมือขวา มือซ้ายแนบลำตัว ถอยเท้าขวากลับ ยืนตรง คำนับอีก ๑ ครั้ง ถอยพอประมาณ จิ้งหันหลังกลับ



ยืนตรง ค้อมตัวไหว้



ก้าวเท้าขวา ลงเข่าซ้าย รับสิ่งของ



ถอยเท้าขวา ยืนตรง

หญิง เดินเข้าไปห่างจากผู้ใหญ่พอสมควร ยืนตรง ก้าวเท้า
ขวาไปข้างหน้า ลงเข่าซ้าย เปิดส้นเท้าขวาเล็กน้อยพร้อมกับไหว้ตามระดับ รับสิ่งของ
ด้วยมือขวา มือซ้ายแนบลำตัว ถอยเท้าขวากลับ ยืนตรง ถอยพอประมาณ จิ้งหันหลังกลับ
ถ้าเป็นสิ่งของหนัก ให้รับสิ่งของสองมือ



ก้าวเท้าขวา ลงเข่า พร้อมกับไหว้



รับสิ่งของ



ถอยเท้าขวา ลุกขึ้น ยืนตรง

๖) การรับสิ่งของ ขณะผู้ใหญ่นั่งกับพื้น

ชายและหญิงปฏิบัติเหมือนกัน ถ้าเป็นผู้ใหญ่ที่มีพระคุณหรืออายุมาก ให้เดินเข้าเข้าไปใกล้ผู้ใหญ่อพอดประมาณ นั่งพับเพียบขาขวาทับขาซ้าย กราบผู้ใหญ่อ ๑ ครั้ง แล้วรับสิ่งของ วางสิ่งของเฉียงเข้าขวาน้อย ถ้าผู้ใหญ่นั่งสนทนาด้วยให้นั่งในลักษณะสำรวม ก่อนจะลากลับให้กราบ ๑ ครั้ง ถือสิ่งของ เดินเข้าถอยพอดประมาณลุกขึ้น ถอยพอดประมาณ จึงหันหลังกลับ

ในกรณีที่ผู้ใหญ่อายุไม่มากให้แสดงความเคารพด้วยการไหว้ตามระดับ



เดินเข้า



ทำความเคารพด้วยการไหว้



ยื่นมือขวารับสิ่งของ



ไหว้ก่อนลากลับ



ถอยโดยวิธีเดินเข้า

๒.๓.๒ การส่งและการรับสิ่งของอย่างไม่เป็นพิธีการ

การส่งและการรับสิ่งของอย่างไม่เป็นพิธีการ หมายถึง การส่งและรับสิ่งของ เป็นการส่วนตัว ขณะที่ผู้ใหญ่ยื่นหรือนั่งบนเก้าอี้ หรือนั่งบนพื้นในบ้าน ทั้งชายและหญิงควรปฏิบัติด้วยกิริยานอบน้อม ด้วยการทำความเคารพตามระดับ เมื่อจะส่งสิ่งของ ให้ส่งสิ่งของก่อนแล้วจึงไหว้ และเมื่อจะรับสิ่งของให้ไหว้ก่อนแล้วจึงรับ ทั้งนี้ พึงปฏิบัติให้เหมาะสมตามกรณี เมื่อจะลากลับให้ไหว้อีกครั้งหนึ่ง

๓. การยืน

มารยาทในการยืน จัดเป็นประเภทต่าง ๆ ได้ดังนี้

๓.๑ การยืนเคารพธงชาติ เพลงชาติ และธงชัยเฉลิมพลในที่สาธารณะ

ให้ยืนตรงแสดงความเคารพ โดยหันหน้าไปทางธงชาติ เมื่อเพลงจบให้ค้อมศีรษะคำนับ สำหรับบุคคลทั่วไป เมื่อจะผ่านธงชัยเฉลิมพลให้หยุด และยืนตรงแสดงความเคารพ หรือเมื่อมีการเชิญธงชัยเฉลิมพลผ่าน ก็ให้ยืนตรงแสดงความเคารพเช่นเดียวกัน



การยืนเคารพธงชาติ

๓.๒ การยื่นถวายความเคารพสมเด็จพระสังฆราช

เมื่อสมเด็จพระสังฆราชเสด็จมาถึงมณฑลพิธี ให้ถวายความเคารพ โดยการยื่นประนมมือไหว้ แบบไหว้พระ เมื่อเสด็จผ่านแล้วจึงนั่งลง

๓.๓ การยื่นถวายความเคารพพระมหากษัตริย์ และพระบรมวงศานุวงศ์

๓.๓.๑ การยื่นรับเสด็จฯ นอกพระที่นั่ง อาคาร หรือแนวทางลาด พระบาทที่เสด็จฯ ถ้าเป็นข้าราชการฯ จัดให้ยืนเรียงแถวตามลำดับยศ ตำแหน่ง เครื่องราชอิสริยาภรณ์ ซึ่งกำหนดการเฝ้าฯ เป็นงาน ๆ เช่น แต่งเครื่องแบบเต็มยศ ครึ่งยศ ปกติขาว โดยปฏิบัติตามระเบียบตามเจ้าหน้าที่สำนักพระราชวัง

ถ้าแต่งเครื่องแบบสวมหมวก ทั้งชายและหญิง ให้ยื่นถวายความเคารพด้วยการวันทยหัตถ์ หากไม่สวมหมวก ข้าราชการชายที่เป็นทหาร ตำรวจ พลเรือนที่แต่งเครื่องแบบ ให้ถวายคำนับ โดยค้อมศีรษะชะต่าพอสมควร กระทำครั้งเดียว แล้วยืนตรง ข้าราชการหญิงให้ถวายความเคารพโดยการถอนสายบัวแบบพระราชนิยม ถ้าเป็นพยาบาลที่สวมหมวกให้ย่อเข่าที่เรียกกันทั่วไปว่า “ถอนสายบัว”

ประชาชนหรือบุคคลทั่วไปที่มีโอกาสเข้าเฝ้าฯ ชายให้ถวายคำนับ หญิง ถวายความเคารพ ที่เรียกว่า “ถอนสายบัว” หรือจะยกมือประนม ค้อมศีรษะ ไหว้แบบไทยก็ได้

ถ้าสวมหมวก ที่มีใช้เครื่องแบบที่ทางราชการกำหนด ให้ถอดหมวก แล้วถวายความเคารพเหมือนผู้ที่ไม่ได้แต่งเครื่องแบบ ยกเว้นผู้ที่โพกผ้า หรือสวมหมวก ตามลัทธิศาสนาของตน

๓.๓.๒ การยื่นเฝ้ารับเสด็จฯ พระบาทสมเด็จพระเจ้าอยู่หัว สมเด็จพระนางเจ้าฯ พระบรมราชินี พระบรมวงศานุวงศ์

ให้ยื่นถวายความเคารพตามข้อ ๓.๓.๑ แล้วยืนตรงจนกว่าจะเสด็จฯ เลยไป เมื่อประทับพระราชอาสน์ หรือพระเก้าอี้เรียบร้อยแล้ว ถวายความเคารพอีกครั้งหนึ่ง แล้วจึงลงนั่งเก้าอี้ตามลำดับตำแหน่ง

ในกรณีที่ทรงปฏิบัติพระราชกรณียกิจงานพระราชพิธีต่าง ๆ เช่น เสด็จฯ ไปทรงจุดธูปเทียนบูชาพระรัตนตรัย หรือพระราชทานพระบรมราโชวาท ให้ยืนตรงจนกว่าทรงปฏิบัติพระราชกรณียกิจนั้นเสร็จ ประทับพระราชอาสน์หรือพระเก้าอี้แล้ว จึงถวายความเคารพแล้วนั่งลง

ผู้ที่นั่งเฝ้าฯ อยู่ในพระราชพิธีหรืองานพิธีต่าง ๆ เมื่อมีกิจจำเป็น จะต้องไปจากที่นั้นให้ยื่นถวายความเคารพ ดังกล่าวข้างต้น แล้วจึงออกไป เมื่อกลับมา ต้องถวายความเคารพอีกครั้ง แล้วจึงนั่งลง

ในกรณีการเฝ้าฯ ที่ไม่ได้จัดให้นั่งเก้าอี้เฝ้าฯ เช่น งานสโมสร สันนิบาต งานเสด็จออกมหาสมาคม ผู้เฝ้าฯ จะต้องยืนตลอดเวลา จนกว่าจะเสด็จฯ กลับ

๓.๓.๓ การยืนเคารพในพิธีที่มีการบรรเลงเพลงสรรเสริญพระบารมี

เพลงสรรเสริญพระบารมี บรรเลงเพื่อถวายความเคารพ พระบาทสมเด็จพระเจ้าอยู่หัว สมเด็จพระนางเจ้าสิริกิติ์ พระบรมราชินีนาถ พระบรมราชชนนีพันปีหลวง สมเด็จพระบรมราชินี และสมเด็จพระกนิษฐาธิราชเจ้า กรมสมเด็จพระเทพรัตนราชสุดา เจ้าฟ้ามหาจักรีสิรินธร มหาวชิราลงกรณวรราชภักดี สิริกิจการิณีพิริยพัฒน์ รัฐสีมาคุณากรปิยชาติ สยามบรมราชกุมารี หรือผู้ที่ทรงพระกรุณาโปรดเกล้าฯ ให้เป็นผู้แทนพระองค์^๔

การยืนเคารพเพลงสรรเสริญพระบารมี ในกรณีที่มีได้อยู่ในที่เฝ้าฯ เช่น เมื่อเพลงสรรเสริญพระบารมีบรรเลงเป็นการเปิดงานหรือปิดงาน หรือเมื่อมหรสพ เริ่มหรือเลิก ให้ทำความเคารพด้วยการยืนตรง เมื่อเพลงจบให้คำนับ โดยค้อมศีรษะ ทั้งชายและหญิง

๓.๔ การยืนในพิธีต่าง ๆ

๓.๔.๑ การยืนเคารพในพิธีที่มีการบรรเลงเพลงมหาฤกษ์และ เพลงมหาชัย

เพลงมหาฤกษ์ ใช้บรรเลงในการเปิดงานที่เป็นพิธีใหญ่ เช่น พิธีเปิดสถานที่ทำการของรัฐบาล พิธีเปิดทางคมนาคมที่สำคัญ ๆ และงานที่เป็นมงคลทั่วไป

เพลงมหาชัย ใช้บรรเลงต้อนรับประธานของงานผู้มีเกียรติสูง นับตั้งแต่สมเด็จพระบรมราชกุมาร สมเด็จพระบรมราชกุมารี พระบรมวงศานุวงศ์ นายกรัฐมนตรี หรือเมื่อผู้เป็นประธานของงานกล่าวคำปราศรัยจบ ก็จะใช้บรรเลงเพลง มหาชัยเป็นพิเศษ หรือบรรเลงในงานรับรองบุคคลสำคัญ งานสโมสรสันนิบาต เป็นต้น

^๔ดูรายละเอียดในระเบียบส่วนราชการในพระองค์ ว่าด้วยการบรรเลงดุริยางคในการพระราชพิธีหรือพิธีการ พ.ศ. ๒๕๖๒ ราชกิจจานุเบกษา เล่ม ๑๓๖ ตอนพิเศษ ๑๑๗ ง หน้า ๑๓ วันที่ ๑๐ พฤษภาคม ๒๕๖๒

เมื่อได้ยินเพลงมหาฤกษ์ หรือมหาชัย ให้ยืนตรงจนกว่าจะจบเพลง ในกรณีที่ เป็นพิธีของทางราชการ ผู้ที่เป็นทหาร หรือข้าราชการพลเรือนที่อยู่ในเครื่องแบบ ให้ปฏิบัติตามระเบียบของราชการทหาร หรือราชการพลเรือน แล้วแต่กรณี

๓.๔.๒ การยืนเคารพในพิธีมาบังกิจศพ ให้ยืนตรงแสดงความเคารพ เมื่อมีการเชิญศพผ่าน หรือได้ยินเสียงแตรเดี่ยวเป่าเพลงนอน หรือเมื่อประธานวาง เครื่องขมา หรือจุดเพลิงเผาศพ ไม่ว่าจะ มีเพลงประกอบหรือไม่ก็ตาม

๓.๔.๓ การยืนเมื่อประธานในพิธีเดินผ่าน ให้ทุกคนในที่นั้นยืนตรงแสดงความเคารพประธาน

๓.๔.๔ การยืนฟังโอวาท ให้ยืนตรง ปล่อยมือไว้ข้างลำตัว หันหน้าไปทาง ผู้ให้โอวาท กรณีที่ถือประกาศนียบัตร หรือเครื่องราชอิสริยาภรณ์ ฯลฯ ถ้าถือมือเดียว ให้ถือด้วยมือขวาแนบไว้กับอก หรือระดับตั้งฉากกับลำตัว แล้วแต่ทางพิธีจะกำหนด ถ้าถือสองมือ ให้ถือระดับตั้งฉากกับลำตัว

๓.๔.๕ การยืนกล่าวคำปฏิญาณ การกล่าวคำปฏิญาณต่อหน้า ธงชัยเฉลิมพล ถวายสัตย์ปฏิญาณต่อหน้าพระบาทสมเด็จพระเจ้าอยู่หัว ให้ยืนตรง หันหน้าไปทางธง หรือพระองค์ท่าน แล้วกล่าวคำปฏิญาณตามที่กำหนดไว้ในพิธีการ การกล่าวคำปฏิญาณของกลุ่มบุคคลต่าง ๆ ให้ผู้กล่าวคำปฏิญาณ ยืนตรง โดยปฏิบัติและกล่าวคำปฏิญาณตามที่กำหนดไว้ในพิธีการ



ยืนตรง มือขวาถือประกาศนียบัตร



ยืนตรง ถือถ้วยรางวัล

๓.๕ การยืนในโอกาสอื่น ๆ

๓.๕.๑ การยืนรับคำสั่ง ให้ยืนตรง หน้าตรง ปล่อยมือไว้ข้างลำตัว และตั้งใจรับฟังคำสั่ง

๓.๕.๒ การยืนให้เกียรติผู้ใหญ่ เมื่อผู้ใหญ่เดินผ่านมาให้ยืนตรง แสดงความเคารพ หากผู้ใหญ่เข้ามาสนทนาด้วย ให้ประสานมืออยู่ต่ำกว่าระดับเอว และ ค้อมตัวเล็กน้อย

๓.๕.๓ การยืนสนทนากับผู้ใหญ่ ให้ยืนตรง ประสานมือกันอยู่ต่ำกว่าระดับเอว ค้อมตัวเล็กน้อย ไม่ควรยืนชิด หรือห่างผู้ใหญ่จนเกินไป

๓.๕.๔ การยืนคุยกับเพื่อน การยืนพักผ่อน และการยืนดูมหรสพ ให้ยืนในลักษณะสุภาพ ไม่ก่อดูความรำคาญหรือเกะกะกีดขวางผู้อื่น ไม่ยืนพุดข้ามศีรษะ หรือยืนบังผู้อื่น

๓.๕.๕ การยืนตามลำดับ ให้ยืนเรียงแถวเป็นระเบียบ ตามลำดับก่อน หลัง และสุภาพ เช่น การยืนขึ้นรถโดยสาร การขึ้นเผาศพ การรดน้ำอวยพรคู่บ่าวสาว การตักอาหาร แบบช่วยตัวเอง

๓.๕.๖ การยืนปฏิบัติหน้าที่ ให้ยืนในลักษณะสุภาพ เช่น การยืนประกาศ ยืนบรรยาย ยืนแสดงปาฐกถา



การยืนรับคำสั่ง



การยืนสนทนากับผู้ใหญ่

๔. การเดิน

๔.๑ การเดินในกรณีที่เกี่ยวข้องกับสถาบันพระมหากษัตริย์

๔.๑.๑ การเดินนำเสด็จฯ

๑) เมื่อพระบาทสมเด็จพระเจ้าอยู่หัว สมเด็จพระบรมราชินี หรือพระบรมวงศานุวงศ์ เสด็จฯ มาถึง ประธานจัดงานหรือเจ้าภาพที่คอยรับเสด็จฯ ถวายความเคารพ กราบบังคมทูลถวายรายงาน ในโอกาสนี้จะเบิกผู้ที่สมควรเข้าเฝ้าด้วยก็ได้ แล้วจึงเดินนำเสด็จฯ ไปยังสถานที่ที่กำหนด โดยปฏิบัติดังนี้

เดินเยื้องไปข้างหน้าทิ้งระยะห่างพอสมควรในลักษณะสำรวม (ประสานมือ เดินค้อมตัวเล็กน้อย) จะอยู่ด้านใดแล้วแต่สถานที่ที่จะอำนวย แต่โดยปกติ ผู้นำเสด็จฯ จะอยู่ด้านซ้ายของพระองค์ท่าน ในการเสด็จพระราชดำเนินบนลาดพระบาท ผู้นำเสด็จฯ ต้องไม่เดินบนลาดพระบาท

เมื่อถึงที่ประทับผู้นำเสด็จฯ ถวายความเคารพ ถอยหลัง ๓ ก้าว ถวายความเคารพ ก่อนจะนั่งถวายความเคารพอีกครั้งหนึ่ง

๒) ในกรณีที่กำลังนำเสด็จฯ และต้องกราบบังคมทูลถวายคำอธิบาย ให้ทรงทราบในเรื่องที่เกี่ยวข้อง ให้ปฏิบัติดังนี้

เดินเยื้องไปข้างหน้าทิ้งระยะห่างพอสมควร พอที่จะได้ยินพระราชกระแส ในการนี้ผู้นำเสด็จฯ ควรศึกษาเรื่องราวมาล่วงหน้า หรือกราบบังคมทูลเบิกตัวผู้ใดผู้หนึ่งที่มีความรู้ ในเรื่องนั้นให้ถวายคำอธิบาย ผู้นำเสด็จฯ จะต้องเดินในลักษณะสำรวม ไม่เดินเสมอพระองค์ท่าน

๔.๑.๒ การเดินตามเสด็จฯ ให้เดินเยื้องด้านหลังพระองค์ท่าน ในลักษณะสำรวม ไม่ทักทาย หรือทำความเคารพผู้อื่น ถ้ามีลาดพระบาท ผู้ที่เดินตามเสด็จฯ ต้องไม่เดินบนลาดพระบาท

๔.๑.๓ การเดินในบริเวณที่ประทับ ไม่ควรเดินผ่านที่ประทับ เว้นแต่มีความจำเป็น ต้องเดินในลักษณะสำรวม

๑) การเดินผ่านหน้า หรือหลังที่ประทับ ต้องอยู่ในระยะห่าง และให้กระทำในกรณีที่จำเป็นที่สุด โดยถวายความเคารพขณะที่ลุกจากที่นั่ง ผ่านที่ประทับ และถวายความเคารพอีกครั้งก่อนที่นั่ง

๒) การเดินไปทำธุระใด ๆ ในบริเวณที่เฝ้าขณะที่ประทับอยู่ เช่น ยก หรือ เลื่อนสิ่งของ ให้ถวายความเคารพทุกขั้นตอนตามลำดับดังนี้

๒.๑ ลุกจากที่นั่ง

๒.๒ ถึงที่จะทำกิจธุระ

๒.๓ ทำกิจธุระเสร็จแล้วจะกลับที่นั่งเดิม

๒.๔ กลับเข้าที่แล้ว ก่อนนั่งลง

๓) การเดินขึ้นและลงเมรุเผาศพ ให้ถวายความเคารพทุกขั้นตอนตามลำดับ ดังนี้

๓.๑ ลุกจากที่นั่ง

๓.๒ ผ่านที่ประทับแล้วขึ้นเมรุ

๓.๓ ลงจากเมรุถึงพื้น

๓.๔ ผ่านที่ประทับ

๓.๕ ก่อนนั่ง

ทั้ง ๓ กรณีดังกล่าว ให้จัดที่นั่งหันหน้าไปทางที่ประทับ

๔.๒ การเดินในพิธีทางศาสนา

การเดินที่เป็นพิธีทางพุทธศาสนาที่เป็นงานมงคล ได้แก่ การเดินเวียนเทียนในวันสำคัญทางพุทธศาสนา หรือในโอกาสอื่น ๆ เช่น การเดินในงานอุปสมบท แห่งองค์ฐินแก่เทียนพรรษา เพื่อแสดงคารวะต่อปูชนียสถาน หรือปูชนียวัตถุ ให้ปฏิบัติดังนี้

๔.๒.๑ เดินเวียนขวา (ประทักษิณ) ๓ รอบ ให้ปูชนียสถาน หรือปูชนียวัตถุอยู่ทางขวามือของผู้เดิน

๔.๒.๒ เดินประนมมือโดยมีดอกไม้ ธูป เทียน และระฆังระฆังอย่าให้ธูปเทียนที่จุดไฟไปถูกผู้อื่น (กรณีผู้ร่วมขบวนในงานอุปสมบท ไม่ต้องประนมมือ และไม่ถือดอกไม้ ธูป เทียน)

๔.๒.๓ ขณะเดินให้ระลึกถึงพระพุทธคุณ พระธรรมคุณ และพระสังฆคุณ



การเดินเวียนเทียน

๔.๓ การเดินในพิธีต่าง ๆ

๔.๓.๑ การเดินตามศพเวียนเมรุ ให้เดินในลักษณะสำรวม เดินเวียนซ้าย ๓ รอบ โดยให้เมรุอยู่ทางซ้ายมือของผู้เดิน



การเดินตามศพเวียนเมรุ

๔.๓.๒ การเดินขึ้นและลงเมรุในพิธีมาปนกิจศพ ให้เดินตามลำดับอย่างสุภาพและเป็นระเบียบ

๔.๓.๓ การเดินเข้าและออกระหว่างการประชุม ผู้ที่มีความจำเป็นต้องเดินเข้า หรือออกระหว่างขณะที่มีการประชุม ให้แสดงความเคารพประธานในที่ประชุมทุกครั้งด้วยการไหว้ หรือ คำนับเมื่อออกจากที่นั่ง และเมื่อกลับเข้าที่ที่นั่ง

๔.๔ การเดินผ่านผู้ใหญ่

๔.๔.๑ ขณะผู้ใหญ่ยืน ให้เดินผ่านระยะห่างพอสมควรในลักษณะส้ารวม ปล่อยมือไว้ข้างลำตัว แล้วค้อมตัวเมื่อใกล้ถึงผู้ใหญ่

๔.๔.๒ ขณะผู้ใหญ่นั่งเก้าอี้ ให้เดินผ่านระยะห่างพอสมควรในลักษณะส้ารวม ปล่อยมือไว้ข้างลำตัว แล้วค้อมตัวพร้อมกับย่อเข่าเมื่อใกล้ถึงผู้ใหญ่

๔.๔.๓ ขณะผู้ใหญ่นั่งหรือนอนกับพื้น ให้เดินผ่านระยะห่างพอสมควรในลักษณะส้ารวม เมื่อใกล้ถึงผู้ใหญ่ ให้เดินเข้า เมื่อผ่านไปแล้วจึงลุกขึ้นเดิน



การเดินค้อมตัวผ่านขณะผู้ใหญ่ยืน



การเดินย่อเข้าผ่านขณะผู้ใหญ่นั่งเก้าอี้



การเดินเข้าผ่านขณะผู้ใหญ่นั่งพื้น

๔.๕ การเดินนำหรือเดินตามผู้ใหญ่

๔.๕.๑ การเดินนำ เดินทิ้งระยะห่างพอสมควรในลักษณะสำรวจ ผู้เดินนำจะอยู่ทางซ้ายมือของผู้ใหญ่ หากต้องเดินทางขวามือของผู้ใหญ่ให้ขึ้นอยู่กับสถานที่



การเดินนำผู้ใหญ่

๔.๕.๒ การเดินตาม เดินทิ้งระยะห่างพอสมควรในลักษณะสำรวจ
ให้เดินเอียงไปทางซ้ายมือของผู้ใหญ่ หากต้องเดินทางขวามือของผู้ใหญ่ให้ยืนอยู่กับสถานที่



การเดินตามผู้ใหญ่

๔.๖ การเดินเชิญผ้าบังสุกุล

ผู้เชิญผ้าบังสุกุล นำผ้าบังสุกุลวางบนพาน ไปรอที่เชิงบันไดหน้าเมรุ
เมื่อผู้ทอดผ้าบังสุกุลมาถึง ทำความเคารพโดยการคำนับ แล้วจึงเดินตามทางซ้ายมือของ
ผู้ทอดผ้าบังสุกุลขึ้นไปที่ตั้งศพ ทำความเคารพ ส่งผ้าบังสุกุล ทำความเคารพ แล้วถอยหลัง
ยืนรอ เมื่อพระภิกษุพิจารณาเสร็จแล้ว ผู้เชิญผ้าบังสุกุลถือพานเดินตามผู้ทอดผ้าบังสุกุล
ถึงเชิงบันได ทำความเคารพ อีก ๑ ครั้ง

ผู้ทอดผ้าบังสุกุล เมื่อประกาศเชิญผู้ทอดผ้าบังสุกุล เดินขึ้นเมรุไปยัง
ที่ตั้งศพ ทำความเคารพ โดยการไหว้หรือคำนับศพ รับผ้าบังสุกุล วางบนผ้าโยงหรือสายโยง
แล้วถอยหลัง เอียงทางซ้าย เพื่อรอพระภิกษุพิจารณา ผู้ทอดผ้าบังสุกุลยืนประนมมือ
เมื่อพระภิกษุพิจารณา เสร็จแล้วเดินลงจากเมรุ กลับไปที่นั่น



ผู้เชิญผ้าบังสุกุล ถือพานผ้าบังสุกุล คำนับ



ผู้เชิญผ้าบังสุกุล ถือพานผ้าบังสุกุล เดินตามทางซ้ายมือของผู้ทอดผ้าบังสุกุล



ผู้ทอดผ้าบังสุกุลทำความเคารพศพ โดยการคำนับหรือไหว้



ผู้ทอดผ้าบังสุกุล วางผ้าบังสุกุลบนผ้าโยง หรือ สายโยง



ผู้ทอดผ้าบังสุกุล ยกมือไหว้



พระภิกษุพิจารณาผ้าบังสุกุล
ผู้ทอดผ้าบังสุกุลยืนประนมมือ

การเชิญผู้ทอดผ้าบังสุกุล ควรปฏิบัติดังนี้

๑. ควรเชิญจากผู้มีอายุน้อยไปหาผู้ที่มีอายุมาก แล้วเชิญประธานเป็นคนสุดท้าย (ในกรณีที่ผู้ทอดผ้ามียศ ตำแหน่ง ให้เจ้าภาพพิจารณาตามความเหมาะสม)
๒. กรณีพระราชทานเพลิงศพ ให้เชิญผู้ทอดผ้าบังสุกุลตามที่เจ้าภาพจัดลำดับไว้ให้เรียบร้อยก่อน เหลือผ้าบังสุกุลไว้ชุดเดียวสำหรับประธานในพิธี
๓. เมื่อประธานในพิธีทอดผ้าฯ เรียบร้อยแล้ว จึงประกอบพิธีฌาปนกิจศพ หรือพิธีพระราชทานเพลิงศพ
๔. ผู้ขึ้นไปทอดผ้าบังสุกุล (กรณีมิใช่ประธาน) ไม่ควรวางดอกไม้จันทน์ก่อนประธาน
๕. การทอดผ้าบังสุกุลเพื่อให้พระภิกษุพิจารณาง่าย ให้วางผ้าฯ ขวางบนผ้าโยง หรือ สายโยง

๔.๗ การเดินโดยทั่วไป การเดินโดยทั่วไป ให้เดินด้วยกิริยาที่สุภาพ ไม่กีดขวาง หรือ ก่อความรำคาญแก่ผู้อื่น หากเดินบนถนนหลวง ให้ปฏิบัติตามกฎจราจร

๕. การนั่ง

มารยาทในการนั่ง จัดเป็นประเภทต่าง ๆ ได้ดังนี้

๕.๑ การนั่งพับเพียบ คือ การนั่งราบกับพื้น พับขา ให้ขาขวาทับขาซ้าย หรือขาซ้ายทับขาขวา แบ่งออกได้เป็น ๔ แบบ ดังต่อไปนี้

๕.๑.๑ การนั่งพับเพียบธรรมดา คือ การนั่งพับเพียบวางมือไว้บนหน้าขา หรือเอามือเท้าพื้นก็ได้ โดยให้ปลายนิ้วมือเหยียดไปข้างหน้า ถ้านั่งขาขวาทับขาซ้าย ให้ใช้มือซ้ายเท้าพื้น ถ้านั่งขาซ้ายทับขาขวา ให้ใช้มือขวาเท้าพื้นอย่างใดอย่างหนึ่ง แล้วแต่สะดวกและเหมาะสม ลักษณะนี้ใช้ในการนั่งสนทนากับเพื่อน หรือนั่งอยู่ตามลำพัง



การนั่งพับเพียบ

๕.๑.๒ การนั่งพับเพียบต่อหน้าผู้ใหญ่ อาจนั่งท่าใดท่าหนึ่ง ตามความเหมาะสม แต่ไม่ควรเท้าแขน สายตาทอดลงเล็กน้อย ไม่จ้องตาผู้ใหญ่มองเสียกิริยา การนั่งลักษณะนี้ใช้ได้ ทั้งชายและหญิง คือ

๑) นั่งพับเพียบตัวตรง เก็บปลายเท้าโดยเบนปลายเท้าเข้าหา สะโพก มือทั้งสองข้างประสานกัน วางไว้บนหน้าขา ถ้านั่งพับเพียบขาขวาทับขาซ้าย วางมือที่ประสาน บนหน้าขาซ้าย หรือบริเวณหน้าขาจุดใดจุดหนึ่งที่เหมาะสมและ สบายงาม

วิธีประสานมือ ให้ปฏิบัติในอาการที่สำรวม อาจใช้อย่างใด อย่างหนึ่ง ดังนี้

ก. ใช้มือซ้ายหงาย มือขวาคว่ำทับ หรือมือขวาหงาย มือซ้าย คว่ำทับ

ข. ใช้มือทั้งสองคว่ำทับกัน จะเป็นมือใดทับมือใดก็ได้

ค. สอดนิ้วระหว่างช่องนิ้วของแต่ละมือคล้ายการประนมมือ อย่างหลวม ๆ

๒) นั่งพับเพียบค้อมตัวเก็บปลายเท้า วางแขนทั้งสองข้างลงบน หน้าขา ประสานมือ อย่งใดอย่างหนึ่งตามข้อ ๑)



การนั่งพับเพียบต่อหน้าผู้ใหญ่ นั่งพับเพียบตัวตรง



การนั่งพับเพียบต่อหน้าผู้ใหญ่ นั่งพับเพียบค้อมตัว

๕.๑.๓ การนั่งพับเพียบประนมมือ เป็นการนั่งพับเพียบ โดยประนมมือ ให้ปลายนิ้วมือแนบชิดกัน ปลายนิ้วตั้งขึ้น แขนแนบตัวระดับอก ไม่กางศอก

๕.๑.๔ การนั่งพับเพียบในพิธีการ ให้นั่งพับเพียบในอาการสำรวม ตลอดเวลา



การนั่งพับเพียบประนมมือ

หมายเหตุ

ขณะที่นั่งพับเพียบดังกล่าวข้างต้น ไม่ควรพูดคุยหรือส่งเสียงดัง ถ้านั่งนาน และประสงค์ จะเปลี่ยนท่านั่งให้ใช้มือทั้งสองข้างทำพื้น ปลายนิ้วมือเหยียดไปข้างหน้า แล้วเปลี่ยนท่านั่งตามสะดวก

๕.๒ การนั่งขัดสมาธิ (สะ - หมาด) คือ การนั่งตามสบายอย่างหนึ่ง และการนั่งทำสมาธิ (สะ-มา-ทิ)

๕.๒.๑ การนั่งขัดสมาธิธรรมดา คือ การนั่งบนพื้น ก้นแนบพื้น พับขาเข้าหากัน โดยใช้ขาข้างหนึ่งซ้อนทับอยู่บนขาอีกข้างหนึ่ง ส้นเท้าทั้งสองข้างจะสัมผัสกับขา เป็นอิริยาบถที่ใช้นั่งตามสบาย

๕.๒.๒ การนั่งขัดสมาธิที่ใช้ทางศาสนา มี ๒ แบบ คือ การนั่งขัดสมาธิราบ และการนั่งขัดสมาธิเพชร

การนั่งขัดสมาธิราบ คือ การนั่งขัดสมาธิสองชั้น โดยเอาขาซ้อนทับกัน เอาขาขวาทับขาซ้าย มือขวาทับมือซ้าย ให้นิ้วแม่มือจรดกัน ตั้งกายส่วนบนให้ตรง การนั่งขัดสมาธิราบนี้ ใช้ใช้ในการเจริญภาวนาให้จิตใจสงบ

การนั่งขัดสมาธิเพชร คือ การนั่งบนพื้น ก้นแนบพื้น พับขาเข้ากัน เอาฝ่าเท้าทั้งสองขัดหรือไขว้ขึ้นวางบนหน้าขา ทำนั่งขัดสมาธิแบบนี้ต้องใช้การฝึกหัดให้เกิดความชำนาญ โดยการหัดนั่งขัดสมาธิราบ หรือขัดสมาธิสองชั้นได้ชำนาญแล้ว



การนั่งขัดสมาธิราบ



การนั่งขัดสมาธิเพชร

วิธีฝึกหัด ให้นั่งลงบนพื้น ปล่อยให้ขาพักอยู่ตรงหน้า แล้วจึงค่อยดึงขาซ้าย งอมุมฉากกับร่างกาย ใช้ส้นเท้าซ้ายพักอยู่บนพื้น แล้วจับเท้าขวาขึ้นวางบนต้นขาซ้าย ให้ส้นเท้าขวาชิดกับหน้าขา อย่าให้เท้าขวาเป็นที่ทรมานหรืออึดอัด ขยับเข้าซ้าย ที่งออยู่ให้เข้ามาชิดตัว ยกข้อเท้าซ้ายขึ้น แล้ววางหลังมือซ้ายลงบนต้นขาขวา ให้ส้นเท้าจรดกับหน้าขาขวา นั่งขัดสมาธิแบบนี้เรียกว่า “ขัดสมาธิเพชร” หรือเรียกว่า “นั่งท่าดอกบัว” (ปัทมาสนะ) ใช้นั่งบริหารภาวนา หรือปฏิบัติตามทำโยคะ

๕.๓ การนั่งหมอบ เป็นการนั่งพับเพียบเก็บปลายเท้า หมอบลงไปให้ศอกทั้งสองข้าง ลงถึงพื้น คร่อมเข่าที่ยื่นล้ำมาข้างหน้า ประสานมือกัน ไม่ก้มหน้า สายตาทอดลงต่ำ การนั่งลักษณะนี้ปฏิบัติได้ทั้งชายและหญิง เมื่อเข้าเฝ้าฯ หรืออรับเสด็จฯ



การนั่งหมอบ

๕.๔ การนั่งคุกเข่า คือ การนั่งย่อเข่าลงให้ติดพื้นมี ๔ แบบ ดังนี้ คือ

๕.๔.๑ การนั่งคุกเข่าปลายเท้าตั้ง นั่งตัวตรง ปลายเท้าตั้ง นั่งลงบน
ส้นเท้า มือทั้งสองข้างคว่ำหน้าเข้าทั้งสองข้าง (แบบเทพบุตร) การนั่งลักษณะนี้ใช้นั่ง
เมื่อชายจะกราบพระแบบเบญจางคประดิษฐ์ หรือใช้นั่งในท่าถวายบังคมทั้งชายและหญิง



การคุกเข่าปลายเท้าตั้ง



การนั่งคุกเข่าปลายเท้าราบ

๕.๔.๒ การนั่งคุกเข่าปลายเท้าราบ นั่งตัวตรง ปลายเท้าราบ นั่งลงบน
ฝ่าเท้า มือทั้งสองข้างวางคว่ำหน้าเข้าทั้งสองข้าง (แบบท่าเทพธิดา) การนั่งลักษณะนี้
ใช้นั่ง เมื่อหญิงจะกราบพระแบบเบญจางคประดิษฐ์

๕.๔.๓ การนั่งคุกเข่าประนมมือ เป็นการนั่งคุกเข่าแบบเทพบุตร หรือ
นั่งคุกเข่าแบบเทพธิดา ประนมมือ ไม่กางศอก การนั่งลักษณะนี้ใช้เมื่อจะกราบพระแบบ
เบญจางคประดิษฐ์ของชายและหญิง การนั่งคุกเข่าประนมมืออีกวิธีหนึ่ง เมื่อทั้งชายและ
หญิงจะถวายบังคมเป็นการนั่งคุกเข่าแบบเทพบุตร โดยประนมมือเหนืออก ไม่กางศอก

๕.๔.๔ การนั่งคุกเข่าถวายราชสดุดีของลูกเสือ เป็นการนั่งคุกเข่าตามแบบลูกเสือที่ปฏิบัติอยู่ เมื่อประธานมีคำสั่งให้ถวายราชสดุดี ให้ก้าวเท้าซ้ายไปข้างหน้าครึ่งก้าว คุกเข่าลง ตั้งเข่าซ้าย นั่งลงบนส้นเท้าขวา มือขวาแบคว่าลงบนเข่าขวา แขนซ้ายวางพาดบนเข่าซ้าย เมื่อร้องเพลงถวายราชสดุดีให้ก้มหน้าเล็กน้อย และให้เงยหน้าขึ้นตามเดิมเมื่อเพลงจบ (ถ้าถือหมวกอยู่ด้วยให้ปฏิบัติตามคู่มือระเบียบแถวของสำนักงานคณะกรรมการบริหารลูกเสือแห่งชาติ)



การนั่งคุกเข่าถวายราชสดุดีของลูกเสือ

๕.๕ การนั่งเก้าอี้

๕.๕.๑ การนั่งเก้าอี้โดยทั่วไป เป็นการนั่งตามสบาย ถ้าเป็นเก้าอี้ที่มีเท้าแขน จะเอาแขนวางพาดก็ได้ ไม่ควรนั่งโยกเก้าอี้

๕.๕.๒ การนั่งเก้าอี้ต่อหน้าผู้ใหญ่ เป็นการนั่งโดยสำรวม ไม่ไขว่ห้าง ไม่ก้มหน้า นั่งท่าใดท่าหนึ่งต่อไปนี้

๑) นั่งเก้าอี้ตัวตรง มือทั้งสองข้างประสานกันวางบนหน้าขา

ชาย เข่าห่างกันเล็กน้อย ส้นเท้าชิด ปลายเท้าแยกเล็กน้อย

หญิง ก่อนนั่ง ใช้มือจัดกระโปรงจากด้านหลัง เพื่อให้นั่งได้

เรียบร้อย เข่าและปลายเท้าชิดกัน หรือปลายเท้าเหลื่อมกันเล็กน้อย

๒) นั่งเก้าอี้ ค้อมตัว ใช้แขนท่อนล่างทั้งสองข้างวางบนหน้าขาทั้งสอง ประสานมือ



การนั่งเก้าอี้ ต่อหน้าผู้ใหญ่

๕.๕.๓ การนั่งเก้าอี้ประนมมือ เป็นการนั่งตัวตรง หลังพิงพนักเก้าอี้ นั่งในลักษณะส้ารวม ไม่ไขว่ห้าง ประนมมือระดับอก ไม่กางศอก การนั่งลักษณะนี้ปฏิบัติ ได้ทั้งชายและหญิง เช่น นั่งฟัง พระแสดงธรรมเทศนา หรือฟังพระสวดมนต์ในศาสนพิธี



การนั่งเก้าอี้ประนมมือ

๕.๕.๔ การนั่งเก้าอี้ในพิธีการ เป็นการนั่งตัวตรงด้วยอาการส้ารวม ไม่ไขว่ห้าง ไม่กระดิกเท้า ไม่สับสนุหรี และไม่คู้กัน เช่น นั่งในพระราชพิธี รัฐพิธี นั่งในที่ประชุม



การนั่งเก้าอี้ในพิธีการ

มารยาททั่วไปในสังคม

๑. มารยาทในสังคมโดยรวม

๑.๑ ตรงต่อเวลา

๑.๒ เข้าคิวรับบริการตามลำดับก่อน - หลัง

๑.๓ ช่วยกันรักษาความสะอาด ไม่ขีด เขียนฝาผนัง หรือสถานที่ที่ธรรมชาติต่าง ๆ

๑.๔ ช่วยกันรักษาสาธารณสมบัติ ใช้ทรัพยากรธรรมชาติอย่างประหยัด

๑.๕ ไม่นิ่งดูตายเมื่อพบเหตุผิดปกติ

๑.๖ เคารพสิทธิส่วนบุคคล ไม่รบกวนความสงบสุขของผู้อื่น

๑.๗ มีระเบียบวินัย มีน้ำใจช่วยเหลือผู้อื่น

๑.๘ รู้จักกล่าวคำขอบคุณ เมื่อผู้อื่นช่วยเหลือ หรือทำสิ่งใดให้ และกล่าวคำว่าขอโทษ เมื่อเราทำผิด

๑.๙ รู้จักอดทนต่อการรอคอย ไม่กระทำตามใจตนเอง

๑.๑๐ ขออนุญาตเมื่อต้องการใช้ หรือหยิบจับสิ่งของของผู้อื่น

๑.๑๑ ควรใช้ประโยคขออภัย ด้วยวาจาสุภาพ เมื่อต้องการความช่วยเหลือ

๑.๑๒ แต่งกายให้เหมาะสมตามกาลเทศะ และถูกต้องตามระเบียบของแต่ละสถานที่



๒. มารยาทในที่สาธารณะ

- ๒.๑ ไม่ควรหิวผม แต่งหน้า ตัดเล็บ
- ๒.๒ ไม่ควรขบเคี้ยวหมากฝรั่งหรือสิ่งใด ในขณะที่สนทนากับผู้อื่น
- ๒.๓ ไม่ควรจิ้ม คvik ล้วง แคะ แกะ เกา ร่างกาย ในที่สาธารณะ
- ๒.๔ ไม่ทาว เรอ ไอ จามด้วยเสียงอันดัง และไม่มีกำบัง
- ๒.๕ ไม่แสดงกิริยาล่วงละเมิดทางเพศ หรืออนาจาร ทั้งทางร่างกายและคำพูด
- ๒.๖ ไม่เรียกขานผู้อื่นด้วยถ้อยคำไม่สุภาพ ล้อเลียน
- ๒.๗ ควรสำรวมกิริยามารยาท ท่าทาง คำพูด ไม่พูดคำหยาบคาย ตลกคะนอง หรือส่งเสียงดัง
- ๒.๘ มีความเกรงใจ และเคารพสิทธิ์ของผู้อื่น
- ๒.๙ เคารพกฎเกณฑ์ ระเบียบ ของแต่ละสถานที่



๓. มารยาทในการรับประทานอาหาร

๓.๑ เมื่อรับประทานอาหารร่วมกัน ควรมีช้อนกลาง ถ้าเป็นอาหารประเภทแกง ควรมีการตักแบ่งใส่ถ้วยสำหรับแต่ละคน

๓.๒ ในระหว่างรับประทานอาหาร ไม่ควรพูดคุยเสียงดัง ไม่พูดเมื่อมีอาหารอยู่ในปาก และไม่พูดคุย เรื่องที่ก่อให้เกิดความขัดแย้ง

๓.๓ ตักอาหารแต่พอดีคำ ไม่แสดงกิริยามูมมาม

๓.๔ ไม่เคี้ยว หรือซดอาหารด้วยเสียงอันดัง

๓.๕ ไม่ควรสูบน้ำมูก ขาก ฤย ไอ จาม หรือแคะฟัน โดยไม่มีการป้องกัน

๓.๖ ไม่ควรเอื้อมหยิบอาหาร หรือสิ่งของข้ามผู้อื่น

๓.๗ ควรเอื้อเพื่อส่งอาหารให้กับผู้ร่วมโต๊ะ

๓.๘ ควรตักอาหารให้พอดีรับประทาน ไม่เหลือทิ้ง

๓.๙ เมื่อมีความจำเป็นต้องคายอาหาร ควรคายใส่กระดาษเช็ดปาก และวางไว้ข้าง ๆ งานของตนเอง

๓.๑๐ เมื่อได้รับเชิญ ไม่ควรพาผู้อื่นที่ไม่ได้ระบุในการเชิญไปด้วย ยกเว้นได้รับอนุญาตจากเจ้าภาพ

๓.๑๑ เมื่อได้รับเชิญควรไปให้ตรงเวลา

๓.๑๒ ควรปฏิบัติตามธรรมเนียมปฏิบัติของงานเลี้ยงประเภทนั้น ๆ



๔. มารยาทในการต้อนรับผู้มาเยือนและมารยาทในการเป็นผู้เยี่ยมเยียน

- ๔.๑ เมื่อจะไปเยือนผู้ใด ควรแจ้งล่วงหน้า และไปถึงตรงตามเวลานัดหมาย
- ๔.๒ ไม่ควรไปเยี่ยม หรือนัดหมายในช่วงเวลารับประทานอาหาร
- ๔.๓ เมื่อมีแขกมาพักที่บ้าน ควรต้อนรับอย่างเหมาะสม และเตรียมสิ่งจำเป็นสำหรับการพัก ส่วนผู้เป็นแขกก็ควรรักษาความสะอาด ความเป็นระเบียบเรียบร้อย และไม่กระทำในสิ่งที่ ก่อให้เกิดความเสียหายแก่เจ้าของบ้าน
- ๔.๔ เมื่อไปเยี่ยมเยียนผู้ใดไม่ควรอยู่นานเกินควร เพราะเจ้าของบ้านอาจมีกิจอื่นต้องทำ

๕. มารยาทในการเยี่ยมไข้

- ๕.๑ ปฏิบัติตามกฎ ระเบียบ และข้อบังคับของสถานที่นั้น ๆ
- ๕.๒ หากผู้ป่วยไม่สะดวกให้ไปเยี่ยม เราสามารถแสดงความห่วงใยด้วยวิธีอื่น เช่น ส่งบัตรอวยพร ข้อความ ดอกไม้ หรืออาหาร ไปเยี่ยมแทน
- ๕.๓ เมื่อไปเยี่ยมไข้ไม่ควรเล่าเรื่องสลดใจให้คนไข้ฟัง ไม่ควรซักถามอาการป่วยอย่างละเอียด เนื่องจากเป็นข้อมูลส่วนตัว
- ๕.๔ ไม่ควรนำเด็กเล็กไปเยี่ยมผู้ป่วย
- ๕.๕ ไม่ควรอยู่เยี่ยมใช้นานเกินไป
- ๕.๖ ไม่ควรพูดคุยเสียงดัง ในขณะที่เยี่ยมผู้ป่วย
- ๕.๗ แต่งกายให้เหมาะสมกับกาลเทศะ
- ๕.๘ หากมีการเข้าเยี่ยมเป็นหมู่คณะ ควรทยอยกันเข้าเยี่ยม

๖. มารยาทในการไปงานศพ และงานฌาปนกิจ

- ๖.๑ แต่งกายให้สุภาพตามประเพณี
- ๖.๒ แสดงความเสียใจกับเจ้าภาพ และไม่ควรซักถามเรื่องที่ทำให้กระทบกระเทือนจิตใจ
- ๖.๓ เข้านั่งในที่ที่เหมาะสม หรือที่ที่เจ้าภาพจัดไว้ให้
- ๖.๔ ควรสำรวมกิริยา ไม่พูดคุยเสียงดัง ระหว่างฟังสวดพระอภิธรรม
- ๖.๕ ไม่ควรเข้าไปเคารพศพ ขณะพระสงฆ์กำลังสวดพระอภิธรรม

๗. มารยาทในการไปงานพระราชทานเพลิงศพ

๗.๑ การไปงานพระราชทานเพลิงศพ ควรแต่งกายไว้ทุกข์แก่ผู้วายชนม์ ตามศาสนานิยม หรือประเพณี นิยมของท้องถิ่น หรือชุมชน

๗.๒ ในกรณีได้รับเชิญจากเจ้าภาพให้เป็นประธานประกอบพิธีพระราชทานเพลิงศพ

๑) ข้าราชการ แต่งกายเครื่องแบบปกติขาว ไว้ทุกข์ ทั้งชายและหญิง

๒) พลเรือนชาย แต่งชุดสากล ไว้ทุกข์ หรือชุดไทยพระราชทานแขนยาว สีดำ

๓) พลเรือนหญิง แต่งชุดสุภาพ เสื้อแขนยาว กระโปรงยาวคลุมเข่า สีดำ

๗.๓ เมื่อใกล้เวลาพระราชทานเพลิง เจ้าหน้าที่ผู้เชิญกลองเพลิงพระราชทาน มายังเมรุ เพื่อพระราชทานเพลิงศพ ให้บุตร หลาน ญาติ และผู้ที่เคารพนับถือผู้วายชนม์ ตั้งแถว เพื่อรอรับกลองเพลิงพระราชทาน โดยแต่งชุดเครื่องแบบปกติขาว ไว้ทุกข์ หรือเครื่องแบบ หรือชุดสุภาพไว้ทุกข์

๗.๔ เมื่อเจ้าหน้าที่ผู้เชิญกลองเพลิงพระราชทาน มาถึงแถวรอรับ ให้ทุกคน แสดงความเคารพ กลองเพลิงพระราชทานด้วยการยืนตรง

๗.๕ ขณะและผู้เชิญกลองเพลิงพระราชทานมาถึง ให้ผู้อยู่ในบริเวณพิธี แสดงความเคารพด้วยการนั่ง หรือยืนอยู่กับที่ด้วยอาการสำรวม งดการพูดคุยกัน ไม่เดินไปมา

๗.๖ เมื่อถึงเวลาพระราชทานเพลิง หากมีการอ่านหมายรับสั่ง และอ่านสำนึก ในพระมหากรุณาธิคุณ ให้บุตรหลานผู้วายชนม์ยืนด้านข้างผู้อ่าน เมื่ออ่านจบ ให้บุตรหลาน และทายาท ผู้วายชนม์ ถวายความเคารพพร้อมกัน

๗.๗ หากมีการอ่านประวัติผู้วายชนม์ เมื่ออ่านจบแล้ว ให้ทุกคนยืนไว้อาลัย หรือนั่งด้วยจิต อันเป็นสมาธิ เพื่อเป็นการรำลึกถึงคุณความดีของผู้วายชนม์ พร้อมทั้ง เป็นการแสดงเจตนาอุทิศ ส่วนกุศลที่บำเพ็ญมาให้แก่ผู้วายชนม์ตามเวลาที่พิธีกำหนด ในระหว่างนั้น พิธีกรไม่ควรกล่าวสิ่งใด จนกว่าจะครบเวลาที่กำหนด

๗.๘ พิธีกรจะทำหน้าที่เชิญผู้เป็นประธานประกอบพิธีพระราชทานเพลิงตามลำดับ

๑) ทอดผ้าบังสุกุล

๒) หยิบกระทางข้าวตอก ดอกไม้ วางที่จิตกาธาน และเปิดกระทาง

๓) หยิบดอกไม้จันทน์พระราชทาน จุดไฟพระราชทานวางบนพินที่ตั้งบนจิตกาธาน ก่อนหยิบดอกไม้จันทน์ให้ถวายความเคารพไปยังทิศที่พระบาทสมเด็จพระเจ้าอยู่หัวประทับ หรือยกมือไหว้ดอกไม้จันทน์

๗.๙ เมื่อผู้เป็นประธานพิธีนำดอกไม้จันทน์จุดไฟพระราชทาน ผู้ร่วมพิธียืนแสดงความเคารพ พร้อมกัน



๗.๑๐ การขึ้นเมรุ
เผาศพสำหรับผู้ร่วมพิธี หลังจาก
จากที่ผู้เป็นประธานลงจาก
เมรุแล้ว ควรขึ้นเมรุตาม
ทางที่กำหนด และเป็นไป
ตามลำดับ โดยให้พระสงฆ์
ข้าราชการแต่งปกติขาว ไว้ทุกข์
ขึ้นก่อน

๗.๑๑ เมื่อเดินถึง
จิตกาธาน ให้ยืนตรง ไค้ก้านับ
หรือน้อมด้วยมือไหว้แล้ว
วางดอกไม้จันทน์บนจิตกาธาน
หรือที่เตรียมไว้

๗.๑๒ เดินลงจากเมรุ
ตามทางที่กำหนด ด้วยอาการ
สำรวม

๘. มารยาทในการไปงานแต่งงาน

๘.๑ ควรแต่งกายด้วยเสื้อผ้าสีสดใส เหมาะสมกับสถานที่จัดงาน หรือแต่งกายตามที่เจ้าภาพกำหนด

๘.๒ นั่งตามที่นั่งที่เจ้าภาพจัดไว้

๘.๓ เข้าร่วมพิธีการด้วยความเหมาะสม ตามขนบธรรมเนียมประเพณี

๙. มารยาทในโรงภาพยนตร์

๙.๑ ยืนตรงเคารพเพลงสรรเสริญพระบารมี

๙.๒ ควรไปถึงก่อนเวลา que การแสดงจะเริ่มเล็กน้อย

๙.๓ ระมัดระวังกิริยาขณะเข้าชม ไม่กระแทกเบาะ หรือยกเท้าพาดเก้าอี้

๙.๔ ควรระมัดระวังเรื่องกลิ่นและเสียง ไม่ให้รบกวนผู้อื่น

๙.๕ ไม่ควรพูด หรือเล่าเรื่องราวขณะเข้าชม

๙.๖ ไม่ควรพาเด็กเล็กเข้าชม

๙.๗ ไม่ควรเข้าชมภาพยนตร์ ในขณะที่มีอาการเจ็บป่วยทางโรกระบบทางเดินหายใจ

๙.๘ ปิดเครื่องมือสื่อสารทุกชนิด



๑๐. มารยาทในการเข้าชมการแสดงในโรงมหรสพ

- ๑๐.๑ ควรแต่งกายสุภาพตามธรรมเนียม หรือตามที่ระบุไว้ในบัตรเชิญ
- ๑๐.๒ ควรเข้าประจำที่นั่งก่อนการแสดงจะเริ่มล่วงหน้าอย่างน้อย ๑๕ นาที หากการแสดงเริ่มไปแล้ว ไม่ควรเข้าไปที่นั่ง เพราะจะเป็นการรบกวนผู้อื่น
- ๑๐.๓ ห้ามนำน้ำดื่ม อาหาร เข้าไปรับประทานในโรงมหรสพ
- ๑๐.๔ ไม่ควรนำเด็กเล็กเข้าชมการแสดง ยกเว้นได้รับการอนุญาตเป็นพิเศษ
- ๑๐.๕ ควรปิดโทรศัพท์มือถือ และเครื่องมือสื่อสารทุกชนิด
- ๑๐.๖ ควรศึกษารายละเอียดของการแสดง เช่น ประเภทของการแสดง เนื้อเรื่องย่อ ผู้อำนวยการแสดง รายชื่อนักแสดง เพื่อชมการแสดงได้อย่างเข้าใจ และมีความสุข
- ๑๐.๗ ก่อนเริ่มการแสดง หากมีพิธีการสำคัญ ควรให้เกียรติพิธีการนั้น โดยการตั้งใจฟัง หรือปรบมือในเวลาที่เหมาะสม
- ๑๐.๘ ไม่ควรพูดคุย วิพากษ์วิจารณ์ระหว่างชมการแสดง
- ๑๐.๙ เมื่อมีการหยุดพักการแสดง (Intermission) ควรรีบเข้าห้องน้ำ หรือทำธุระอื่นให้เรียบร้อย แล้วรีบเข้าประจำที่นั่งก่อนการแสดงจะเริ่มขึ้น
- ๑๐.๑๐ อย่าลุกเข้า - ออก ระหว่างการแสดง เพราะรบกวนสมาธิของผู้อื่น
- ๑๐.๑๑ เมื่อการแสดงจบแล้ว ไม่ควรรีบลุกในทันที ควรสังเกตว่าจะมีพิธีการต่อไปหรือไม่ หากมีควรอยู่ร่วมเพื่อให้เกียรติการแสดงจนจบพิธีการ
- ๑๐.๑๒ ก่อนออกจากโรงมหรสพ ควรสำรวจดูบริเวณที่นั่ง ว่าหลงลืม หรือทำสิ่งของตกหล่นหรือไม่

มารยาทในการปรบมือ

สำหรับการแสดงดนตรีคลาสสิก ปกติเพลงประเภทซิมโฟนี คอนแชร์โต หรือโซนาตา มักมีสามหรือสี่ท่อน เวลาบรรเลงจบแต่ละท่อน ผู้แสดงจะพักประมาณ ๑๐ - ๑๕ วินาที ในช่วงนี้ ไม่ควรปรบมือ แต่ควรปรบมือ เมื่อการบรรเลงเพลงจบลงอย่างสมบูรณ์แล้ว สังเกตได้จาก ผู้อำนวยการแสดงหันมาโค้งให้ผู้ชม และเมื่อเพลงสุดท้ายจบลง ควรปรบมือเป็นเวลานาน เพื่อให้เกียรติ เป็นครั้งสุดท้าย

สำหรับการแสดงประเภทโอเปร่า และบัลเลต์ ผู้ชมควรปรบมือเมื่อผู้ร้องเดี่ยว หรือผู้เต้นเดี่ยว ขับร้องหรือเต้นจบลง เป็นการให้เกียรติและชื่นชมความสามารถของผู้แสดงในการขับร้องหรือเต้นในช่วงนั้น



๑๑. มารยาทในการใช้อินเทอร์เน็ต

- ๑๑.๑ ไม่กล่าวหาผู้อื่นในทางที่เสียหาย
- ๑๑.๒ ไม่คัดลอกผลงานของผู้อื่นมาเป็นผลงานของตนเอง
- ๑๑.๓ ไม่ใช้อินเทอร์เน็ตในการหลอกลวง ขยายสินค้าผิดกฎหมาย หรือโฆษณาเกินความเป็นจริง
- ๑๑.๔ ไม่นำข้อมูล หรือข้อความอันเป็นเท็จมาเผยแพร่ และควรตรวจสอบก่อน
- ๑๑.๕ ไม่ละเมิดสิทธิของผู้อื่น
- ๑๑.๖ ไม่คัดลอกโปรแกรมของผู้อื่นที่มีลิขสิทธิ์
- ๑๑.๗ ไม่ใช้คอมพิวเตอร์สร้างหลักฐานที่เป็นเท็จ
- ๑๑.๘ ควรศึกษาพระราชบัญญัติคอมพิวเตอร์ เพื่อป้องกันการกระทำผิดกฎหมาย โดยรู้เท่าไม่ถึงการณ์

๑๒. มารยาทในการเข้าประชุม

๑๒.๑ ต้องตรงต่อเวลา

๑๒.๒ ให้ความเคารพประธาน ข้อคิดเห็นของผู้เข้าร่วมประชุม และมติที่ประชุม

๑๒.๓ ให้ความสนใจกับการประชุม ไม่แสดงกิริยาเบื่อหน่าย นั่งหลับ หรือนั่งเล่นโทรศัพท์มือถือ

๑๒.๔ ไม่ส่งเสียงดังรบกวนผู้เข้าประชุม กรณีที่ถ้าต้องการแสดงความคิดเห็น ควรยกมือเพื่อขออนุญาต และแสดงความคิดเห็นอย่างสุภาพ

๑๒.๕ ไม่ถกเถียงนอกประเด็นการประชุม

๑๒.๖ ในระหว่างการประชุม เมื่อต้องเข้าหรือออกจากห้องประชุม ควรแสดงความเคารพประธานก่อน



๑๓. มารยาทในการใช้ลิฟต์

๑๓.๑ ให้คนในลิฟต์ออกจากลิฟต์ให้หมดก่อน และเดินชิดใน ไม่ควรยืนกีดขวางประตู

๑๓.๒ เมื่อเข้าลิฟต์ควรกดปุ่มรอให้ผู้อื่นเข้าลิฟต์ด้วย

๑๓.๓ ผู้ที่อยู่ใกล้ปุ่มกดลิฟต์ ควรมีใจเอื้อเฟื้อ ช่วยเหลือกดปุ่ม และอำนวยความสะดวกให้กับผู้ร่วมโดยสารอื่น

๑๓.๔ ควรให้ผู้พิการ ผู้สูงอายุ และสตรีมีครรภ์ ใช้บริการก่อน

๑๓.๕ ขณะอยู่ในลิฟต์ ไม่ควรพูดเสียงดัง และไม่พูดจาสิ่งใดเกินความจำเป็น

๑๓.๖ ไม่กดเปิด ปิดลิฟต์เกินความจำเป็น

๑๓.๗ ไม่ควรใช้ลิฟต์โดยสารผิดประเภท

๑๓.๘ ไม่ควรปล่อยให้เด็กใช้ลิฟต์ตามลำพัง

๑๓.๙ ไม่ควรนำอาหาร หรือผลไม้ที่มีกลิ่นแรงร่วมโดยสารไปกับผู้อื่นในลิฟต์

๑๓.๑๐ ไม่ควรโดยสารลิฟต์ในขณะที่ตัวเปียก

๑๓.๑๑ ห้ามติดประกาศโดยไม่ได้รับอนุญาต หรือขีดเขียนข้อความใด ๆ ในลิฟต์



๑๔. มารยาทในการใช้ห้องน้ำสาธารณะ

- ๑๔.๑ ควรใช้สุขภัณฑ์ให้ถูกต้องตามรูปแบบและวิธีการ
- ๑๔.๒ ควรระมัดระวังถึงความปลอดภัยในการใช้ห้องน้ำ
- ๑๔.๓ ใช้กระดาษชำระแต่พอควร และทิ้งกระดาษชำระในที่ที่จัดไว้
- ๑๔.๔ ควรห่อผ้าอนามัยใช้แล้ว และทิ้งลงถังขยะให้เรียบร้อย
- ๑๔.๕ ไม่ทิ้งก้นบุหรี่ และขยะในโถปัสสาวะ หรือโถส้วม
- ๑๔.๖ ไม่ล้างเท้าในอ่างล้างมือ
- ๑๔.๗ ในขณะที่เข้าห้องน้ำไม่ควรพูดคุย หรือใช้โทรศัพท์ด้วยเสียงอันดัง
- ๑๔.๘ ระมัดระวังอย่าให้พื้นเปียกน้ำ กรณีใช้สายชำระ
- ๑๔.๙ ควรสำรวจความสะอาด และทรัพย์สินก่อนออกจากห้องน้ำ

๑๕. มารยาทในการสนทนากับผู้อื่น

- ๑๕.๑ ไม่ควรผูกขาดการสนทนาแต่ฝ่ายเดียว และคู่สนทนาที่ดีก็ไม่ควรฟังแต่เพียงอย่างเดียว
- ๑๕.๒ แม้จะไม่เห็นด้วยกับคำพูด หรือความคิดของคู่สนทนางาก็ไม่ควรขัดการสนทนา
- ๑๕.๓ ถ้าเรื่องใดที่เราไม่รู้จริง หรือไม่มั่นใจ ควรหลีกเลี่ยงไม่พูดถึงสิ่งนั้น
- ๑๕.๔ ไม่ควรพูดถึงเรื่องของคนอื่น ที่จะกลายเป็นนินทาโดยไม่ตั้งใจ
- ๑๕.๕ ไม่ควรถามเรื่องส่วนตัวกับคนแปลกหน้า
- ๑๕.๖ ระมัดระวังเรื่องกลั่นปาก และลมหายใจ เมื่อสนทนาในระยะใกล้ชิด
- ๑๕.๗ ควรหลีกเลี่ยงการสนทนาในประเด็นที่จะก่อให้เกิดความขัดแย้ง หรือสร้างความไม่สบายใจ อาทิ ศาสนา ความเชื่อ การเมือง ความเจ็บไข้ได้ป่วย ความทุกข์โศก หรือความยุ่งยากทางครอบครัว
- ๑๕.๘ ควรงดการพูดส่อเสียด คยุโว้อวด หรือยกตนข่มท่าน
- ๑๕.๙ ควรแสดงความคิดเห็นตามหลักวิชาการ เหตุผล และคุณธรรมที่เหมาะสม เพื่อให้การสนทนา เป็นเรื่องน่าสนใจและมีสาระ



๑๖. มารยาทในการใช้โทรศัพท์

๑๕.๑ เมื่อโทรศัพท์ไปหาผู้ใด ควรเริ่มต้นทักทายด้วยคำสุภาพ และสอบถามอีกฝ่ายถึงความสะดวกที่จะพูดกันในเวลานั้น

๑๕.๒ ควรพูดคุยนเฉพาะสาระสำคัญ และใช้เวลาไม่นานเกินไป

๑๕.๓ ควรใช้วาจาสุภาพในการสนทนาทางโทรศัพท์

๑๕.๔ ควรกล่าวคำขอภัย เมื่อต่อสายผิด

๑๕.๕ ไม่ควรตั้งเสียงเรียกเข้าที่ดังเกินไป หรือใช้เสียงเรียกเข้าที่ก่อให้เกิดความตกใจ ไม่สุภาพ

๑๕.๖ ไม่พูดโทรศัพท์ด้วยเสียงอันทดัง เมื่ออยู่ในที่สาธารณะ

๑๕.๗ ควรปิดเสียง หรือใช้ระบบสั่น เมื่ออยู่ในที่ประชุม หรือในที่ที่ห้ามใช้เสียง หากจำเป็น ให้ไปพูดนอกสถานที่นั้น ๆ

๑๕.๘ ถ้ามีผู้โทรศัพท์มา และไม่สะดวกรับสาย ให้รีบติดต่อกลับในวาระแรก ที่มีโอกาส

๑๕.๙ ไม่ควรใช้โทรศัพท์สื่อข่าว หรือข้อมูลทีก่อให้เกิดความเสียหายต่อผู้อื่น หรือส่วนรวม สำหรับผู้รับสายต้องรับฟังด้วยความมีสติ และมีเหตุผล

๑๗. มารยาทในการโดยสารรถสาธารณะ

๑๗.๑ พึงระวังความปลอดภัยในการขึ้น ลง ควรเตรียมตัว และตรวจดูสัมภาระ ให้เรียบร้อย ก่อนลงจากรถ

๑๗.๒ เมื่อโดยสารรถสาธารณะ ควรขยับเข้่าด้านในเสมอ ไม่ยืนขวางประตู

๑๗.๓ ไม่ทำความสกปรก หรือสร้างความเสียหายให้แก่รถโดยสารสาธารณะ

๑๗.๔ ไม่ควรพูด หรือแสดงกิริยาใด ๆ ที่เป็นการรบกวนผู้โดยสารอื่น

๑๗.๕ ควรระมัดระวังเสียงจากหูฟัง และการรับชมวิดีโอ ไม่ให้รบกวนผู้อื่น

๑๗.๖ ควรเอื้อเฟื้อที่นั่งให้แก่พระ นักบวช คนพิการ เด็ก คนชรา และสตรีมีครรภ์

๑๗.๗ เมื่อมีผู้เสียสละที่นั่งให้ ควรกล่าวคำขอบคุณเสมอ



๑๘. มารยาทในการโดยสารเครื่องบิน

๑๘.๑ ปฏิบัติตามคำแนะนำของเจ้าหน้าที่ และกฎของสายการบินอย่างเคร่งครัด

๑๘.๒ ระมัดระวังไม่ใช้คำพูด คำหยอกล้อ หรือข้อความที่ก่อให้เกิดความเข้าใจผิด เสียหายที่ขัดต่อกฎระเบียบการบิน

๑๘.๓ ตั้งใจดูการสาธิตการใช้อุปกรณ์ช่วยเหลือของเจ้าหน้าที่

๑๘.๔ สังเกตสัญญาณไฟเตือนต่าง ๆ

๑๘.๕ นั่งตามที่นั่งที่ระบุในบัตรโดยสาร ไม่ย้ายที่นั่งโดยพลการ

๑๘.๖ ไม่ใช้อุปกรณ์อิเล็กทรอนิกส์ ขณะเครื่องกำลังขึ้นหรือลง

๑๘.๗ ไม่ส่งเสียงดัง หรือแสดงกิริยารบกวนผู้อื่น

๑๘.๘ นั่งโดยระมัดระวัง ไม่สร้างความรำคาญ หรือรบกวนผู้โดยสารข้างเคียง

๑๘.๙ การวางกระเป๋าไว้บนชั้นเก็บของเหนือศีรษะ ก็ควรเหลือที่ว่างให้ผู้อื่น

๑๘.๑๐ เวลานั้น ไม่ควรดันเบาะข้างหน้า หรือเอนไปเบาะไปด้านหลังมากเกินไปจนรบกวนผู้อื่น หากจะเอนเบาะควรดูก่อนว่าคนด้านหลังกำลังรับประทานอาหารอยู่หรือไม่

๑๘.๑๑ เข้าห้องน้ำตามคิว และช่วยกันรักษาความสะอาด



๑๙. มารยาทในการโดยสารเรือสาธารณะ

๑๙.๑ เพื่อความถูกต้องและปลอดภัย ควรอ่านป้ายประกาศของท่าเรือและปฏิบัติตามเพื่อความปลอดภัยและความถูกต้อง

๑๙.๒ ควรรอเรืออยู่บนท่า ไม่ควรลงไปรอที่โป๊ะ เพราะอาจเกิดอันตรายจากโป๊ะเอียงหรือล่ม

๑๙.๓ ควรรอให้เรือเทียบท่าสนิทเรียบร้อย และให้ผู้โดยสารขึ้นจากเรือจนหมดเสียก่อน ค่อยลงเรือ

๑๙.๔ การลงเรือไม่ควรแก่งแย่งกัน และควรมีน้ำใจเอื้อเพื่อให้แก่สตรีมีครรภ์ ผู้พิการ ผู้สูงอายุ และ เด็ก ให้ได้รับบริการก่อน ถ้าเห็นคนลงเรือจนเต็มอัตราแล้ว ควรรอเรือลำหลัง ไม่ควรเบียดเสียด จนเกินจำนวนอัตราผู้โดยสาร

๑๙.๕ ระหว่างอยู่ในเรือ ไม่ควรเปลี่ยนที่นั่ง เพราะต้องการนั่งรวมกันเป็นกลุ่ม หรือเปลี่ยนที่นั่ง เพื่อหลบแดด หรือน้ำกระเซ็น จนเป็นเหตุให้เรือเอียงวูบวาบ

๑๙.๖ เมื่อจะขึ้นหรือลงเรือ พึงระมัดระวัง ไม่พลัดล้ม ทอยยกกันขึ้นหรือลง เพื่อมิให้เรือพลิกคว่ำ ไม่กระโดดลงเรือ ขณะที่เรือกำลังจะออกจากท่า

๑๙.๗ เมื่อลงเรือแล้ว ให้เดินเข้าไปในตัวเรือ ไม่กีดขวางทางขึ้นลง ไม่ควรนั่งบนกราบเรือ หรือบนหลังคาเรือ

๑๙.๘ ถ้าเกิดอุบัติเหตุ ควรตั้งสติ ช่วยเหลือตนเอง และผู้ที่อ่อนแอกว่า ถ้าสามารถช่วยได้

๑๙.๙ ในกรณีเรือที่บรรทุกรถยนต์ ผู้ขับรถยนต์ต้องปฏิบัติตามข้อกำหนดของเรือนั้น

๒๐. มารยาทของผู้ให้บริการยานพาหนะสาธารณะ

๒๐.๑ ควรแต่งกาย และสำรวมกิริยาให้สุภาพเรียบร้อย

๒๐.๒ ควรใช้คำพูดที่สุภาพ ไม่ใช่ถ้อยคำหยาบคาย หรือไม่น่าฟังต่อผู้โดยสาร

๒๐.๓ ควรดูแลยานพาหนะที่ให้บริการให้มีคุณภาพได้มาตรฐานตลอดเวลา

๒๐.๔ ไม่ปฏิเสธผู้โดยสาร ควรให้บริการผู้โดยสารตามลำดับก่อน - หลัง และไม่ทิ้งผู้โดยสารระหว่างทาง

๒๐.๕ ควรปฏิบัติตามกฎจราจร และกฎหมายอื่นที่เกี่ยวข้องอย่างเคร่งครัด โดยคำนึงถึงความปลอดภัย และความสะดวกของผู้โดยสารเป็นสำคัญ

๒๐.๖ ควรมีไหวพริบ สังเกตผู้โดยสารที่มีพิรุณ หรือความผิดปกติอื่นใด ที่เกิดขึ้นบนยานพาหนะ ที่อาจเป็นอันตรายต่อการเดินทาง ควรหาวิธีป้องกันมิให้เหตุร้ายเกิดขึ้น ตามความเหมาะสม

๒๐.๗ ระหว่างให้บริการ ไม่ควรแสดงกิริยาอาการ หรือพูด หรือใช้เครื่องมือสื่อสารเป็นที่รบกวนผู้โดยสาร

๒๐.๘ ไม่โก่งมิเตอร์ ไม่โก่งค่าโดยสาร หรือไม่ขับยานพาหนะออกนอกเส้นทาง
ในกรณีที่พบว่าผู้โดยสารลืมสิ่งของหรือสัมภาระทิ้งไว้ ควรหาทางคืนสิ่งของเหล่านั้น
แก่เจ้าของ

๒๐.๙ ไม่ควรให้บริการ เมื่ออยู่ในสภาพที่ไม่พร้อมให้บริการ เช่น มึนเมา พักผ่อน
ไม่เพียงพอ มีปัญหาสุขภาพ



๒๑. มารยาทในการนอน

๒๑.๑ การนอนในที่เฉพาะส่วนตัว

เมื่อนอนในที่เฉพาะส่วนตัว จะนอนอย่างไรก็ได้ตามความพอใจ แต่ควรคำนึงถึงมารยาท และเรื่องต่าง ๆ เช่น

๒๑.๑.๑ ใช้เสื้อผ้าหรือชุดนอนที่สวมสบาย

๒๑.๑.๒ ก่อนนอนควรไหว้พระสวดมนต์ หรือแผ่เมตตา เพื่อให้นอนหลับอย่างมีสติ และมีความสุขดี ไม่ควรนอนเหยียดเท้าไปทางพระพุทธรูปหรือสิ่งที่พึงเคารพบูชา

๒๑.๑.๓ นอนในท่าที่ถูกสุขลักษณะ เช่น นอนตะแคงขวาซ้อนเท้าให้เหลื่อมกันเล็กน้อย เหยียดแขนและขาตามสบาย การนอนทำนี้ช่วยมิให้นอนทับหัวใจ

๒๑.๒ การนอนเมื่อไปพักบ้านผู้อื่น

ถ้าไม่มีความจำเป็น ไม่ควรไปค้างบ้านผู้อื่น หากกรณีมีความจำเป็น ต้องไปพักบ้านผู้อื่น ควรปฏิบัติเช่นเดียวกับการนอนในที่เฉพาะส่วนตัว แต่ควรเน้นเป็นพิเศษในเรื่องต่าง ๆ ดังนี้

๒๑.๒.๑ ควรมีความเกรงใจเจ้าของบ้าน ไม่ถือแต่ประโยชน์สุขส่วนตัว ไม่เรียกร้องขอความสะดวกสบายจากเจ้าของบ้านจนเกินควร และไม่กระทำสิ่งใดอันเป็นการรบกวน หรือก่อความรำคาญให้แก่กันและกัน เช่น ไม่เข้าบ้าน หรือกลับดึก ไม่ใช้ห้องน้ำ ห้องส้วม นานเกินไป ไม่ทำเสียงดังเป็นที่น่ารำคาญ ไม่ชวนคุยโดยไม่คำนึงว่าอีกฝ่ายต้องการพักผ่อน ฯลฯ

๒๑.๒.๒ ควรขออนุญาตเจ้าของบ้านก่อนที่จะใช้สิ่งของภายในบ้าน

๒๑.๒.๓ ควรช่วยรักษาความสะอาดและเก็บสิ่งของที่นำมาใช้เข้าที่ ให้เรียบร้อย

๒๑.๓ การนอนในยานพาหนะขณะเดินทาง

ผู้ที่เดินทางระยะไกล และต้องค้างคืนในยานพาหนะ เช่น รถโดยสาร รถไฟ เรือ เครื่องบิน ฯลฯ จำเป็นต้องคำนึงถึงมารยาทที่พึงปฏิบัติบางประการ เช่น

๒๑.๓.๑ แต่งกายสุภาพเหมาะสมกับการเดินทาง ไม่ปล่อยตัวตามสบายอย่างที่เคยปฏิบัติเมื่ออยู่บ้านของตน

๒๑.๓.๒ ไม่ก่อความรำคาญ เช่น สูบบุหรี่ ส่งเสียงดัง หรือชวนพูดคุย โดยไม่คำนึงถึงกาลเทศะแก่ผู้ร่วมเดินทาง

๒๑.๓.๓ ไม่ใช่ที่นั่งหรือที่นอนเกินสิทธิของตน

๒๑.๓.๔ หากประสงค์จะให้พนักงานบริการสิ่งใดเป็นพิเศษ ควรร้องขออย่างสุภาพ

๒๑.๓.๕ ในกรณีที่เดินทางโดยยานพาหนะ ซึ่งสามารถปรับที่นั่งให้เอนนอนได้ ควรปรับเอนโดยไม่เป็นการรบกวนผู้ที่อยู่ข้าง ๆ และข้างหลัง

๒๑.๓.๖ ในกรณีที่ค้างคืนในรถไฟ ซึ่งจัดให้มีที่นอนในรถ ควรปฏิบัติเป็นพิเศษในเรื่องต่อไปนี้

๑) ไม่ควรเรียกร้องให้พนักงานบริการตนเป็นพิเศษ

๒) ผู้ที่ขึ้นไปนอนชั้นบน ควรกล่าวคำขอภัยด้วยมารยาทอันดี ไม่ก่อความรำคาญให้แก่ผู้นอนชั้นล่าง และถ้าไม่มีกิจจำเป็น ไม่ควรขึ้นลงบ่อยครั้ง

๓) ปิดม่านให้มิดชิด แม้จะมีม่านบังที่นอนไว้ ก็ควรนอนอย่างสงบเรียบร้อย

๒๑.๔ การนอนเมื่อไปพักรแรม

๒๑.๔.๑ การพักเป็นหมู่คณะ กรณีไปพักรแรมเป็นหมู่คณะ ที่พักอาจเป็นโถงจัดไว้สำหรับคนจำนวนมาก ผู้พักอาศัย ควรคำนึงถึงมารยาทที่พึงปฏิบัติระหว่างกันให้มากขึ้น เช่น

๑) ปฏิบัติตามระเบียบของสถานที่อย่างเคร่งครัด

๒) ไม่แสวงหาความสะดวกสบายส่วนตัว จนลืมนึกถึงผู้อื่น

๓) ช่วยเหลืออำนวยความสะดวกแก่ผู้อื่น เพื่อเป็นการแสดง

น้ำใจต่อกัน

๔) ไม่ควรส่งเสียงหรือเดินเสียงดัง

๕) เมื่อมีผู้เจ็บป่วยต้องการความช่วยเหลือ ควรรีบช่วยด้วยความเต็มใจ เช่น แจกผู้ดูแลที่พัก เพื่อให้ช่วยเหลือได้ทันทางที่

๖) แสดงความขอบคุณผู้ให้ที่พัก ก่อนอำลาจากกัน ด้วยอธยาศัยไมตรีอันดี

๒๑.๔.๒ การเข้าพักในโรงแรม กรณีพักกับบุคคลอื่น

๑) ปฏิบัติตามระเบียบของโรงแรมอย่างเคร่งครัด

๒) ควรแต่งกายอย่างเหมาะสม



ภาคผนวก



๐๖ มิถุนายน ๒๕๖๑

เรื่อง แนวทางปฏิบัติเกี่ยวกับการถวายความเคารพพระบาทสมเด็จพระเจ้าอยู่หัว สมเด็จพระราชินี พระบรมวงศานุวงศ์ และพระราชวงศ์ สำหรับข้าราชการฝ่ายพลเรือน

เรียน เลขาธิการคณะรัฐมนตรี

- สิ่งที่ส่งมาด้วย ๑. สำเนาหนังสือกระทรวงวัฒนธรรม ด่วนที่สุด ที่ วธ ๐๒๐๓.๕/๑๘๒๔
ลงวันที่ ๑๖ พฤษภาคม ๒๕๖๑
๒. สำเนาหนังสือสำนักพระราชวัง ที่ พว ๐๐๐๑/๑๕๒๘๔ ลงวันที่ ๓๑ พฤษภาคม ๒๕๖๑
๓. หนังสือสำนักงานรองนายกรัฐมนตรี (นายวิษณุ เครืองาม) ที่ นร ๐๔๐๓ (กรรค)/๕๖๐๓
ลงวันที่ ๘ มิถุนายน ๒๕๖๑
๔. แนวทางปฏิบัติเกี่ยวกับการถวายความเคารพพระบาทสมเด็จพระเจ้าอยู่หัว
สมเด็จพระราชินี พระบรมวงศานุวงศ์ และพระราชวงศ์ สำหรับข้าราชการฝ่ายพลเรือน

๑. ข้อเท็จจริง

เนื่องจากปัจจุบันยังมิได้มีการกำหนดกฎเกณฑ์หรือระเบียบแบบแผนเกี่ยวกับการถวายความเคารพพระบาทสมเด็จพระเจ้าอยู่หัว สมเด็จพระราชินี พระบรมวงศานุวงศ์ และพระราชวงศ์สำหรับข้าราชการฝ่ายพลเรือนไว้ จึงสมควรกำหนดให้มีแนวทางปฏิบัติเกี่ยวกับการถวายความเคารพในโอกาสต่าง ๆ ขึ้น

๒. เหตุผลความจำเป็นที่ต้องเสนอคณะรัฐมนตรี

พระราชบัญญัติระเบียบแบบข้าราชการฝ่ายพลเรือน พุทธศักราช ๒๔๗๘ มิได้กำหนดเรื่องเกี่ยวกับการถวายความเคารพพระบาทสมเด็จพระเจ้าอยู่หัว สมเด็จพระราชินี พระบรมวงศานุวงศ์ และพระราชวงศ์สำหรับข้าราชการฝ่ายพลเรือนไว้ ทำให้ข้าราชการฝ่ายพลเรือนที่แต่งเครื่องแบบข้าราชการตามพระราชบัญญัติดังกล่าว ยังไม่มีแนวทางปฏิบัติเป็นแบบอย่างเดียวกัน จึงสมควรกำหนดแนวทางเกี่ยวกับการถวายความเคารพพระบาทสมเด็จพระเจ้าอยู่หัว สมเด็จพระราชินี พระบรมวงศานุวงศ์ และพระราชวงศ์ สำหรับข้าราชการฝ่ายพลเรือนไว้ ประกอบกับพระราชบัญญัติดังกล่าวไม่มีบทบัญญัติที่ให้อำนาจในการออกกฎหมายลำดับรองไว้ ทำให้ไม่สามารถกำหนดเป็นกฎหมายลำดับรองที่อาศัยอำนาจตามพระราชบัญญัติดังกล่าวได้ จึงเห็นสมควรเสนอคณะรัฐมนตรีกำหนดแนวทางเกี่ยวกับการถวายความเคารพให้ส่วนราชการถือเป็นแนวปฏิบัติต่อไป

๓. ความเร่งด่วนของเรื่อง

เนื่องจากยังไม่มีกฎหมายหรือระเบียบเกี่ยวกับการถวายความเคารพพระบาทสมเด็จพระเจ้าอยู่หัว สมเด็จพระราชินี พระบรมวงศานุวงศ์ และพระราชวงศ์ สำหรับข้าราชการฝ่ายพลเรือนไว้ จึงมีความจำเป็นต้องกำหนดแนวทางให้ข้าราชการฝ่ายพลเรือนปฏิบัติได้อย่างถูกต้อง และเป็นแบบอย่างเดียวกันต่อไป

๔. สำระสำคัญ/ข้อเท็จจริงและข้อกฎหมาย

สำนักนายกรัฐมนตรีได้กำหนดแนวทางปฏิบัติเกี่ยวกับการถวายความเคารพพระบาทสมเด็จพระเจ้าอยู่หัว สมเด็จพระราชินี พระบรมวงศานุวงศ์ และพระราชวงศ์ สำหรับข้าราชการฝ่ายพลเรือน โดยกระทรวงวัฒนธรรมและสำนักพระราชวังได้เสนอความเห็นเพื่อประกอบการกำหนดแนวทางดังกล่าวแล้ว

ดังมีรายละเอียด...

ดั่งมีรายละเอียดปรากฏตามสิ่งที่ส่งมาด้วย ๑ และ ๒ ตามลำดับ และรองนายกรัฐมนตรี (นายวิษณุ เครืองาม) พิจารณาแล้วเห็นชอบให้เลขาธิการคณะรัฐมนตรีนำกราบเรียนนายกรัฐมนตรีเพื่อเสนอคณะรัฐมนตรีพิจารณาต่อไป ดั่งมีรายละเอียดปรากฏตามสิ่งที่ส่งมาด้วย ๓ โดยแนวทางปฏิบัติเกี่ยวกับการถวายความเคารพฯ มีสาระสำคัญ ดังนี้

๑. การถวายความเคารพสำหรับข้าราชการฝ่ายพลเรือนชาย

๑.๑ การถวายคำนับ ให้ยืนตรงขาชิด ปลายเท้าแยกพองาม มือทั้งสองแนบลำตัว ค้อมลำตัวพอประมาณ พร้อมกันศีรษะลง แล้วตั้งศีรษะโดยเงยหน้าขึ้นช้า ๆ พร้อมตั้งลำตัวจนตั้งอยู่ในท่าตรง

๑.๒ การท้าววันทยหัตถ์ ให้ใช้กรณีแต่งเครื่องแบบข้าราชการฝ่ายพลเรือนและสวมหมวก โดยให้ยืนตรงขาชิด ปลายเท้าแยกพองาม แล้วท้าววันทยหัตถ์ หากเป็นการแต่งเครื่องแบบข้าราชการฝ่ายพลเรือนแต่ไม่สวมหมวก ให้ใช้วิธีการถวายคำนับ ตามข้อ ๑.๑

๒. การถวายความเคารพสำหรับข้าราชการฝ่ายพลเรือนหญิง

๒.๑ การถอนสายบัว ให้ใช้แบบพระราชนิยมอย่างเดียว โดย

๒.๑.๑ ให้ยืนตรง หันหน้าไปทางที่ประทับ ใช้เท้าขวาเป็นหลัก ชักเท้าซ้ายไปทางด้านหลังของเท้าขวาที่ยืนอยู่

๒.๑.๒ ย่อตัวให้ต่ำลงช้า ๆ แต่อย่าให้ถึงพื้น ขณะที่ชักเท้าซ้าย ให้อกมือทั้งสองข้างขึ้นวางประสานกันบนหน้าขาเหนือเข่า โดยใช้มือขวาทับมือซ้าย

๒.๑.๓ ค้อมตัวเล็กน้อย ทอดสายตาลง

๒.๑.๔ เสร็จแล้วยืนตรง มือแนบข้างลำตัว

๒.๒ การท้าววันทยหัตถ์ ให้ใช้กรณีแต่งเครื่องแบบข้าราชการฝ่ายพลเรือนและสวมหมวก โดยให้ยืนตรงขาชิด ปลายเท้าแยกพองาม แล้วท้าววันทยหัตถ์ หากเป็นการแต่งเครื่องแบบข้าราชการฝ่ายพลเรือนแต่ไม่สวมหมวก ให้ใช้วิธีการถอนสายบัว ตามข้อ ๒.๑

๓. การถวายความเคารพตามข้อ ๑ และข้อ ๒ ให้ใช้กับการถวายความเคารพพระบรมฉายาลักษณ์ พระบรมสาทิสลักษณ์ และพระบรมรูป หรือการถวายราชสักการะพระบรมราชานุสรณ์ ด้วย ดั่งมีรายละเอียดปรากฏตามสิ่งที่ส่งมาด้วย ๔

๕. ข้อเสนอของส่วนราชการ

ขอให้คณะรัฐมนตรีเห็นชอบแนวทางปฏิบัติเกี่ยวกับการถวายความเคารพพระบาทสมเด็จพระเจ้าอยู่หัว สมเด็จพระราชินี พระบรมวงศานุวงศ์ และพระราชวงศ์ สำหรับข้าราชการฝ่ายพลเรือน

จึงเรียนมาเพื่อโปรดนำกราบเรียนนายกรัฐมนตรีเพื่อเสนอคณะรัฐมนตรีพิจารณาต่อไป

ขอแสดงความนับถือ



(นางพัชราภรณ์ อินทรียงค์)

ปลัดสำนักนายกรัฐมนตรี

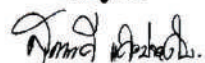
สำนักงานปลัดสำนักนายกรัฐมนตรี

สำนักกฎหมายและระเบียบกลาง

โทร. ๐ ๒๒๘๓ ๔๕๖๓

โทรสาร ๐ ๒๒๘๓ ๔๕๘๗

ตำแหน่งต้อง



นางสาวสุภาวดี แก้วประคับ

ทาลักษณ์ชำนาญการ

สำนักกฎหมายและวิจัยบริหาร
 เลขรับ ค. ๖ พช
 วันที่ ๒๑ ต.ย. ๒๕๖๑
 เวลา ๑๕.๐๐



สำนักงานเลขาธิการนายกรัฐมนตรี
 เลขรับ ค. ๖ พช
 วันที่ ๑๕ ต.ย.
 เวลา ๑๕.๐๐

ที่ พว ๐๐๐๑/ ๑๖๒๘

สำนักพระราชวัง
 พระบรมมหาราชวัง กทม. ๑๐๒๐๐

๙ พฤษภาคม ๒๕๖๑

เรื่อง แนวทางปฏิบัติเกี่ยวกับการถวายความเคารพพระบาทสมเด็จพระเจ้าอยู่หัว สมเด็จพระราชินี พระบรมวงศานุวงศ์ และพระราชวงศ์ สำหรับข้าราชการฝ่ายพลเรือน

เรียน ปลัดสำนักนายกรัฐมนตรี

อ้างถึง หนังสือสำนักนายกรัฐมนตรี ที่ นร ๐๑๐๖/๘๐๓ ลงวันที่ ๙ เมษายน ๒๕๖๑

ตามหนังสือที่อ้างถึง ขอให้พิจารณาให้ความเห็นแนวทางปฏิบัติเกี่ยวกับการถวายความเคารพพระบาทสมเด็จพระเจ้าอยู่หัว สมเด็จพระราชินี พระบรมวงศานุวงศ์ และพระราชวงศ์ สำหรับข้าราชการฝ่ายพลเรือน ดังมีรายละเอียดปรากฏตามสิ่งที่ส่งมาด้วย ๒ ความละเอียดแจ้งแล้ว นั้น

สำนักพระราชวังได้พิจารณาแล้ว เห็นชอบตามแนวทางดังกล่าวในข้อ ๑ และ ๓ สำหรับข้อ ๒ เห็นสมควรให้ใช้แบบพระราชนิยมอย่างเดียว เพื่อให้ผู้ปฏิบัติไม่เกิดความสับสน โดยมีขั้นตอนการถวายความเคารพของข้าราชการฝ่ายพลเรือนหญิง ดังนี้

๑. ให้ยืนตรง หันหน้าไปทางที่ประทับ ใช้เท้าขวาเป็นหลัก ชักเท้าซ้ายไปทางด้านหลังของเท้าขวาที่อยู่นิ่ง
๒. ย่อตัวให้ต่ำลงช้าๆ แต่อย่าให้ถึงพื้น ขณะที่ชักเท้าซ้าย ให้ยกมือทั้งสองขึ้นวางประสานกันบนหน้าขาเหนือเข่า โดยใช้มือขวาหับมือซ้าย
๓. ค้อมตัวลงเล็กน้อย หอดสายตาลง
๔. เสร็จแล้วยืนตรง มีอวางแนบข้างลำตัว

จึงเรียนมาเพื่อทราบ

ขอแสดงความนับถือ

พิมพ์

(สมชาย กาญจนมณี)

รองเลขาธิการพระราชวังฝ่ายบริหารนโยบายและปฏิบัติการ ปฏิบัติราชการแทน
 เลขาธิการพระราชวัง

กรมบังคับการสำนักพระราชวัง
 กองกลาง
 โทร. ๐ ๒๒๒๔ ๓๒๓๓
 โทรสาร ๐ ๒๒๒๖ ๔๙๔๔

สำเนาถูกต้อง
 สมเด็จพระเทพรัตนราชสุดาฯ สยามบรมราชกุมารี
 นิตินทรราชานุการพิเศษ
 ๑๒ มิ.ย. ๖๑

คณะผู้จัดทำ

ผู้ทรงคุณวุฒิ และคณะกรรมการ

นายพะนอม แก้วกำเนิด

นางสาวพิมณภัทร์ พันทนา

รองศาสตราจารย์ลาวัณย์ ผลสมภพ

รองอธิบดีกรมส่งเสริมวัฒนธรรม

นางพิมพ์วี วัฒนวรานุกร

ผู้อำนวยการสถาบันวัฒนธรรมศึกษา

นางสาวทัศนชล เทพกำปนาท

นายวินัย วรรณวัตร

นางสาวจุฑามาศ ใหญ่คุ้ม

นายมณฑล ยิ่งยวด

ที่ปรึกษา

นายชาย นครชัย

อธิบดีกรมส่งเสริมวัฒนธรรม

นางสาวอัจฉราพร พงษ์ฉวี

รองอธิบดีกรมส่งเสริมวัฒนธรรม

นายชัยพล สุขเอี่ยม

รองอธิบดีกรมส่งเสริมวัฒนธรรม

นายอิสระ ธีวตระกูลไพบูลย์

เลขาธิการกรม

คณะทำงาน

นางสาวเมธาวินทร์ แสงมาลา

ผู้อำนวยการกลุ่มค่านิยมและความเป็นไทย

นางสาวปราณิสสา เตียวพิพิธพร

ผู้อำนวยการกลุ่มวิเทศสัมพันธ์

นายศศิเลิศ สุคำวัง

ผู้อำนวยการกลุ่มศิลปกรรม

นางสาวปนัดดา ปาจริย์

ผู้อำนวยการกลุ่มพัสดุ อาคารสถานที่ และยานพาหนะ

นางสาววิภา พงษ์พรต

นักวิชาการวัฒนธรรมชำนาญการ

นางสาวธศร ยิ้มสงวน

นักวิชาการวัฒนธรรมชำนาญการ

นายวรพัทธ์ ภาควงศ์

นักวิชาการวัฒนธรรมชำนาญการ

นายธีรวิทย์ บุญราศี

นักวิชาการวัฒนธรรมชำนาญการ

นายสิทธิเดช ภาคสกุลณี

นักวิชาการวัฒนธรรมปฏิบัติการ

นางสาวอภิญญา สมิพันธ์

นักวิชาการวัฒนธรรม

นางสาวชนิกานต์ มั่นประสงค์

นักวิชาการวัฒนธรรม

ขอขอบคุณ

วัดอินทราวาส แขวงบางระมาด เขตตลิ่งชัน กรุงเทพมหานคร

มหาวิทยาลัยราชภัฏสวนสุนันทา

วิทยาลัยนานาชาติ มหาวิทยาลัยราชภัฏสวนสุนันทา

โรงเรียนสาธิตมหาวิทยาลัยราชภัฏสวนสุนันทา

องค์การขนส่งมวลชนกรุงเทพ

ค่ายลูกเสือจังหวัดกำแพงเพชร

เจ้าหน้าที่กองพิธีการศพที่ได้รับพระราชทาน สำนักงานปลัดกระทรวงวัฒนธรรม

ผู้แสดงแบบ

นายภัทรพลฒ์ เดชพงษ์วรานนท์ (โตนนท์)

นางสาวเมลดา สุศรี (โบว์)

นางสาวอมตา จิตตะเสนีย์ (แพร์พาย)

นายวินัย วรวัตร์

นางสาวจุฑามาศ ใหญ่คุ้ม

นางสาวเมธาวิรินทร์ แสงมาลา

นายภูวิชญ์ ใจวัลาย

นางสาวกัญชริญา พรหมแทน

นายเชาว์วัฒน์ บุญเทศ

นางสาวเมธิณี สายทองสมุทร

นางสาวณิกษา ประภาสุชาติ

นางสาวญาณิศา ตั้งทะนาม

นางสาวณิชารีย์ เสาเกลียว

นางสาวปารีณา พรเฉิดฉาย

นายกฤตยชญ์ จันทร์มะ

เด็กชายดวิษ จินตวิริยะสกุล

เด็กชายศศิศัทศัน วิลัยวรรณ

เด็กหญิงประภามาส ณ พัทลุง

เด็กหญิงปทีตดา สงวนดี

เด็กหญิงภัททิยา ศรีธานี

เด็กหญิงจิตญาณินท์ กลัดแก้ว

เด็กหญิงอชิรญาณ์ จันทร์ศรี

เด็กหญิงอรดา สุขสมัย

พิสูจน์อักษร

นางสาววิภา พงษ์พรต

นางสาวธศร ยิ้มสงวน

นายวรพัทธ์ ภาควงศ์

นางสาวอภิญญา สมิพันธ์